

宁波佳龙五金有限公司
年产 2 亿套灭火器配件生产线扩建项
目竣工环境保护验收报告

宁波佳龙五金有限公司

二〇二一年八月

目录

前 言.....	1
第一部分.....	2
表一 项目基本情况.....	4
表二 项目建设情况.....	8
表三 主要污染源、污染物处理和排放.....	13
表四 环境影响报告表主要结论与建议及其审批部门审批决定.....	15
表五 验收监测质量保证及质量控制.....	20
表六 验收检测内容和频次.....	22
表七 验收监测结果.....	24
表八 验收监测结论.....	28
附图 1 项目地理位置图.....	30
附图 2 项目周边环境示意图.....	31
附图 3 项目总平面布置图.....	32
附件 1 环评批复.....	35
附件 2 委托函.....	38
附件 3 食堂油烟净化器合格证明.....	39
附件 4 监测报告.....	39
附件 5 排污许可证.....	51
附件 6 危废协议.....	52
附件 7 现场照片.....	55
附件 8 工况证明.....	61
附件 9 资料真实性承诺书.....	62
第二部分.....	63
第三部分.....	70
公示截图.....	73

前 言

宁波佳龙五金有限公司位于浙江省宁波（慈溪）绿色农产品加工基地绿园二路 225 号，于 2017 年 08 月 07 日工商注册成立，企业于 2021 年 2 月委托浙江普泽环保科技有限公司编制了《宁波佳龙五金有限公司年产 2 亿套灭火器配件生产线扩建项目环境影响报告表》，并于 2021 年 2 月 18 日通过宁波市生态环境局的审批（2021-0061）。

据调查，该项目于 2021 年 4 月开工建设，于 2021 年 6 月竣工，2021 年 7 月进行试运行调试。目前该项目正常运营，基本具备建设项目竣工环境保护验收监测条件。

根据《中华人民共和国环境保护法》、《建设项目环境保护管理条例》和《建设项目竣工环境保护验收暂行办法》等有关规定，按照主体工程与环境保护设施同时设计、同时施工、同时投入使用的“三同时”制度的要求，该公司于 2021 年 7 月启动自主验收工作，并委托慈溪市丰波环保咨询有限公司和浙江正泽检测技术有限公司分别作为本项目竣工环境保护验收咨询单位和监测单位。

慈溪市丰波环保咨询有限公司和浙江正泽检测技术有限公司接受委托后在我厂相关人员的配合下对本项目进行了现场踏勘和周密调查，与我厂成立了本项目竣工环境保护验收小组，根据《建设项目竣工环境保护验收技术指南污染影响类》等文件要求编制了该项目的竣工环境验收监测方案。

2021 年 7 月 22 日~7 月 23 日，浙江正泽检测技术有限公司对本项目污染物排放情况及环保设备进行了现场检查，并按照监测方案进行了竣工环境保护验收监测工作，检测期间本项目正常生产、环保设施正常运行，生产工况 $\geq 75\%$ 。

通过开展资料研阅和现场调查等工作，以及浙江正泽检测技术有限公司出具的检验检测报告（报告编号：正泽验字[2021]第 0076 号），在此基础上于 2021 年 8 月 23 日编制完成了《宁波佳龙五金有限公司年产 2 亿套灭火器配件生产线扩建项目竣工环境保护验收监测报告表》，2021 年 8 月 24 日组织召开了竣工环境保护验收会，2021 年 8 月 24 日编制完成了“其他需要说明的事项”，并最终整编完成《宁波佳龙五金有限公司年产 2 亿套灭火器配件生产线扩建项目竣工环境保护验收报告》。

第一部分

宁波佳龙五金有限公司 年产 2 亿套灭火器配件生产线扩建项 目竣工环境保护验收监测报告表

建设/编制单位：宁波佳龙五金有限公司

咨询单位：慈溪市丰波环保咨询有限公司

2021年8月

建设/编制单位：宁波佳龙五金有限公司

法人代表：邓冬寿

项目负责人：邓冬寿

咨询单位：慈溪市丰波环保咨询有限公司

法人代表：胡双双

技术咨询：邹梦丹

建设（编制）单位：宁波佳龙五金有限公司

电话：13600613775

传真：——

邮编：315334

地址：浙江省宁波（慈溪）绿色农产品加工基地绿园二路 225 号

咨询单位：慈溪市丰波环保咨询有限公司

电话：（0574）55685179

传真：——

邮编：315326

地址：慈溪市宗汉街道明州西路 98 号

表一 项目基本情况

建设项目名称	年产 2 亿套灭火器配件生产线扩建项目				
建设单位	宁波佳龙五金有限公司				
建设项目性质	新建□改扩建☑技改□迁建□				
建设地点	浙江省宁波（慈溪）绿色农产品加工基地绿园二路 225 号				
主要产品名称	灭火器配件				
设计生产能力	年产 2 亿套灭火器配件				
实际生产能力	年产 2 亿套灭火器配件				
建设项目 环评时间	2021.02	开工建设时间	2021.04		
调试时间	2021.07	验收现场 监测时间	2021.7.22~2021.7.23		
环评报告表 审批部门	宁波市生态环境 局	环评报告表 编制单位	浙江普泽环保科技有限公司		
环保设施 设计单位	宁波傅氏京都 厨具有限公司	环保设施 施工单位	宁波傅氏京都厨具有限公司		
投资总概算	4000 万	环保投资总 概算	30 万	比例	0.75%
实际总投资	4500 万	环保投资	70 万	比例	0.89%
验收监测 依据	<p>1、建设项目环境保护相关法律、法规、规章和规范</p> <p>（1）中华人民共和国环境保护法，主席令第 9 号，2015.01.01。</p> <p>（2）中华人民共和国水污染防治法，主席令第 70 号，2018.01.01。</p> <p>（3）中华人民共和国大气污染防治法，主席令第 16 号，2018.10.26。</p> <p>（4）中华人民共和国环境噪声污染防治法，主席令第 24 号，2018.12.29。</p> <p>（5）中华人民共和国固体废物污染环境防治法，2020.4.29 修订，2020.9.1 实施。</p> <p>（6）中华人民共和国土壤污染防治法，主席令第 8 号，2019.01.01。</p> <p>（7）国务院关于修改《建设项目环境保护管理条例》的决定》及附件《建设项目环境保护管理条例》，国令第 682 号，2017.10.01。</p> <p>（8）《关于发布<建设项目竣工环境保护验收暂行办法>的公告》及附件《建设项目竣工环境保护验收暂行办法》，环境保护部，国环规环评</p>				

	<p>[2017]4 号，2017.11.22。</p> <p>(9)《浙江省建设项目环境保护管理办法》，省令第 364 号，2018.03.01。</p> <p>2、建设项目竣工环境保护验收技术规范</p> <p>(1) HJ/T 55-2000 《大气污染物无组织排放监测技术导则》</p> <p>(2) HJ/T 92-2002 《水污染物排放总量监测技术规范》</p> <p>(3) HJ/T 373-2007 《固定污染源监测质量保证与质量控制技术规范（试行）》</p> <p>(4) HJ/T 397-2007 《固定源废气监测技术规范》</p> <p>(5)《关于发布<建设项目竣工环境保护验收技术指南污染影响类>的公告》及附件《建设项目竣工环境保护验收技术指南污染影响类》，生态环境部，公告 2018 年第 9 号，2018 年 5 月 15 日。</p> <p>3、建设项目竣工环境保护验收技术文件</p> <p>《宁波佳龙五金有限公司年产 2 亿套灭火器配件生产线扩建项目环境影响报告表》，浙江普泽环保科技有限公司，2021 年 2 月；</p> <p>《宁波佳龙五金有限公司年产 2 亿套灭火器配件生产线扩建项目竣工环境保护验收监测报告》，浙江正泽检测技术有限公司，正泽验字[2021]第 0076 号。</p> <p>4、建设项目相关审批部门审批文件</p> <p>《关于<宁波佳龙五金有限公司年产 2 亿套灭火器配件生产线扩建项目环境影响报告表>的批复》，2021-0061，2021 年 2 月 18 日。</p>
--	--

验收监测评价标准、标号、级别、限值

1、废气

(1) 本项目红冲废气和油品挥发废气排放执行《大气污染物综合排放标准》（GB16297-1996）中表2“新污染源大气污染物排放限值”二级标准，具体限值见表1-1。

表 1-1 《大气污染物综合排放标准》（GB16297-1996）中表 2 “新污染源大气污染物排放限值”

指 标	最高允许排放浓度（mg/m³）	最高允许排放速率（kg/h）		无组织排放监控浓度限值	
		排气筒高度(m)	二级	监控点	浓度（mg/m³）
非甲烷总烃	120	15	10	周界外浓度最高点	4.0

(2) 企业厂区内 VOC_s 无组织排放监控点浓度执行《挥发性有机物无组织排放控制标准》（GB37822—2019）表 A.1 厂区内 VOC_s 无组织排放限值中的特别排放限值。具体见表 1-2。

表 1-2 《挥发性有机物无组织排放控制标准》（GB37822—2019）

污染物项目	特别排放限值	限值含义	无组织排放监控位置
NMHC（mg/m³）	6	监控点处 1h 平均浓度值	在厂房外设置监控点
	20	监控点处任意一次浓度值	

(3) 食堂油烟废气排放执行《饮食业油烟排放标准（试行）》（GB18483-2001）中的大型标准限值要求，具体见表 1-3。

表 1-3 《饮食业油烟排放标准（试行）》（GB18483-2001）

规模	小型	中型	大型
基础灶头数	≥1，<3	≥3，<6	≥6
对应灶头功率（10 ⁸ J/h）	1.67≥	≥5.00	≥10
对应排气罩灶面总投影面(m²)	≥1.1	≥3.3	≥6.6
最高允许排放浓度(mg/m³)	2.0		
净化设施最低去除率(%)	60	75	85

2、废水

本项目排水系统采用雨污分流制，厂内雨水经过管道汇集后排入厂区内雨水管网。本项目废水已接入市政污水管网，生产废水（震光废水和清洗废水）经废水处理设备处理，食堂废水经隔油池处理，生活污水经化粪池预处理后达到《污水综合排放标准》（GB8978-1996）三级标准（其中氨氮、总磷污染物间接排放浓度限值执行《工业企业废水氮、磷

污染物间接排放限值》(DB33/887-2013)中的排放限值)后排入市政污水管网。具体标准见表 1-4。

表 1-4 《污水综合排放标准》(GB8978-1996) (单位: 除 pH 外, 均为 mg/L)

污染物	pH	COD _{Cr}	BOD ₅	SS	氨氮	石油类	总磷
三级标准	6~9	≤500	≤300	≤400	≤35*	≤20	≤8.0*

注*: 其中 NH₃-N、总磷排放执行《工业企业废水氮、磷污染物间接排放限值》(DB33/887-2013)中的相应标准。

3、噪声

根据《慈溪市声环境功能区划分(调整)方案》(慈政发〔2019〕33号), 本项目所在区域属于 3 类声环境功能区, 区域编号: 0282-3-22。因此该项目厂界噪声排放限值执行《工业企业厂界环境噪声排放标准》(GB12348-2008) 3 类标准, 具体见表 1-5。

**表 1-5 《工业企业厂界环境噪声排放标准》(GB12348-2008)
单位: dB (A)**

位置	采用标准	标准值
		昼间
厂界	3 类	65

4、固体废物

按照《中华人民共和国固体废物污染防治法》的要求, 固体废物要妥善处置, 不得形成二次污染。危险废物暂存场所应按照《危险废物贮存污染控制标准》(GB18597-2001) 及修改单和《建设项目危险废物环境影响评价指南》(2017 年第 43 号) 中的有关规定; 一般固废贮存、处置过程执行《一般工业固体废物贮存和填埋污染控制标准》(GB18599-2020) 和《中华人民共和国固体废物污染环境防治法》中的有关规定。

表二 项目建设情况

工程建设内容

1、地理位置及厂区平面布置

本项目位于浙江省宁波（慈溪）绿色农产品加工基地绿园二路225号，具体现状四址：东侧为绿园二路，南侧为北园路，西侧为圆通速递慈溪分公司（慈溪市分部），北侧为浙江宁波扬邦家具有限公司。本项目附近敏感企业为厂界东侧60米处的宁波万力食品有限公司、西侧72米的慈溪市易百码餐饮配送服务有限公司和西侧270米处的慈溪市粮食收储有限公司慈北储备库，最近人群保护目标为西北侧473米处的傅福村居民点。具体地理位置见附图1，周边环境见附图2，厂区平面布置图见附图3。

2、建设内容

具体建设内容详见表 2-1。

表 2-1 项目建设内容一览表

名称	单位	环评报告年产量	实际建设	备注
灭火器配件	亿套/年	2	2	/

3、主要生产设备

本项目主要生产设备详见表 2-2。

表 2-2 项目主要生产设备一览表

序号	设备名称	环评数量	实际数量	增减数量	备注
1	空压机	3 台	3 台	0	/
2	自动割管机	30 台	30 台	0	/
3	双端面磨床	2 台	2 台	0	/
4	无心磨床	2 台	2 台	0	/
5	三环自动车床	80 台	80 台	0	/
6	自动攻丝机	40 台	40 台	0	/
7	数控精车	200 台	200 台	0	/
8	横车	6 台	6 台	0	/
9	自动超声波清洗线	4 条	4 条	0	/
	其中	清洗水槽	4 个	0	1.0m×0.8m×0.8m
		清水槽	4 个	0	1.0m×0.8m×0.8m
		烘道	4 条	0	2.0m×0.8m×0.7m
10	下料机	4 台	4 台	0	/

11	红冲	5 台	5 台	0	/
12	震光机	3 台	3 台	0	/
13	钻床	10 台	10 台	0	/
14	自动装配机	10 台	10 台	0	/
15	检测设备	4 台	4 台	0	/
16	电火花切割机	1 台	1 台	0	/
17	精雕机	1 台	1 台	0	/
18	铣床	1 台	1 台	0	/

4、原辅材料消耗

本项目原辅材料消耗量见表 2-3。

表 2-3 项目主要原辅材料消耗

序号	原辅材料名称	环评审批消耗量	实际消耗量	备注
1	无缝钢管	6000t	5800t	外购
2	切削液	3.0t	3.0t	外购，25kg/桶，兑水使用，兑水比例为 1：500
3	研磨石	0.1t	0.2t	外购
4	洗洁精	2.0t	2.0t	外购，25kg/桶，主要成分为椰子油二乙醇酰胺，针状十二烷基硫酸钠，食品柠檬酸，脂肪醇聚氧乙烯醚，去离子水
5	防锈油	1.6t	2.0t	外购，25kg/桶，外观为透明油性液体，黄色至褐色；气味为无气味或略带气味；闪点为 74℃（闭口杯）（典型值）；密度 0.80-0.93kg/L（20℃）
6	菜油	1.5t	1.5t	外购，25kg/桶，其中 1t 作为红冲脱模剂使用，0.5t 作为攻丝油使用。
7	铜棒	2000t	2000t	外购
8	钢板	1000t	1000t	外购
9	模具钢	1.5t	1.5t	外购
10	电火花油	0.1t	0.1t	外购，25kg/桶
11	密封圈和塑料件等配件	2 亿套	2 亿套	外购

5、主要工艺流程及产物环节

（1）本项目建成后，具有年产 2 亿套灭火器配件的生产能力，生产工艺流程图及产污环节详见下图：

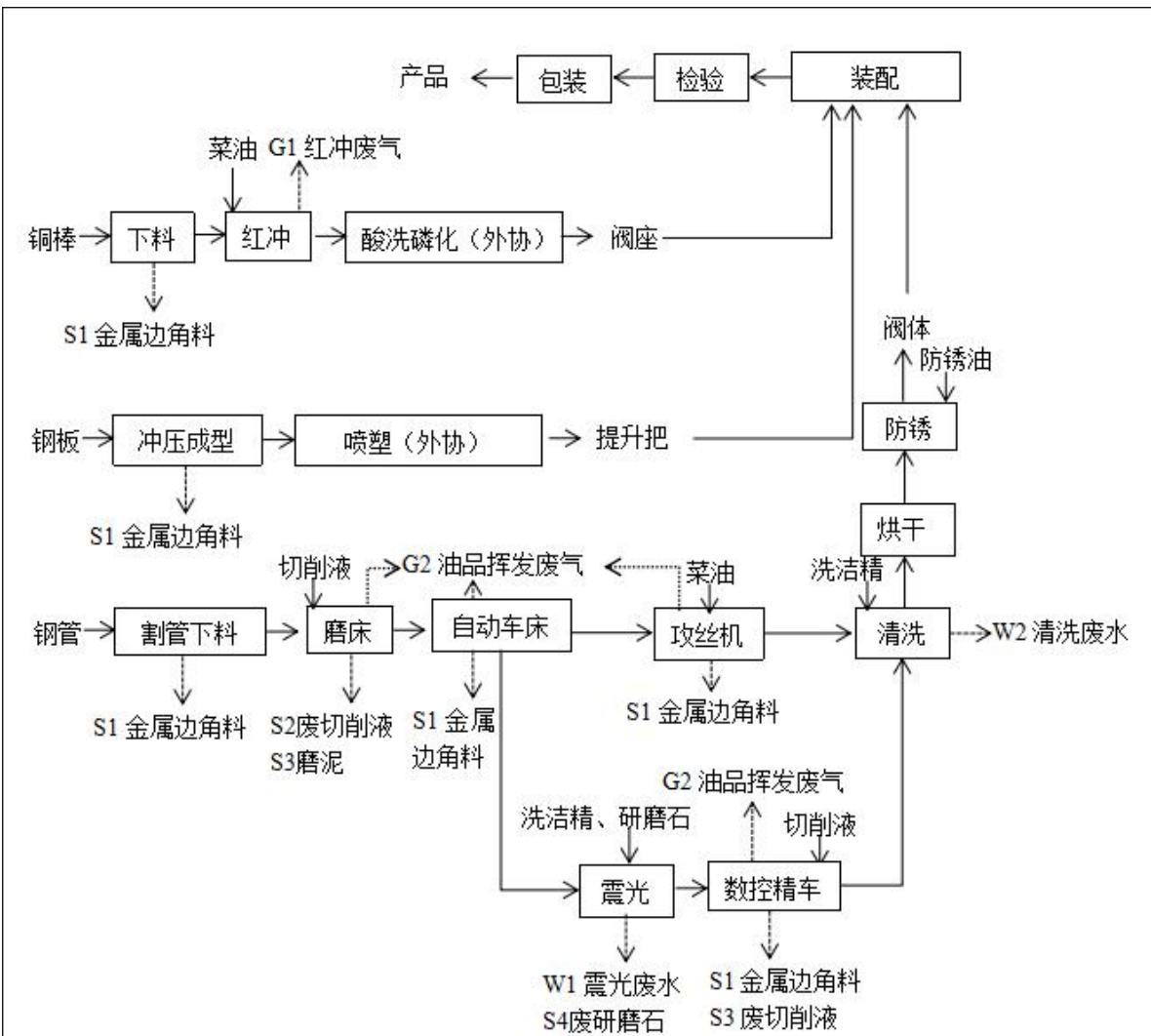


图 2-1 灭火器配件生产工艺流程及产污节点图

(2) 工艺流程简述:

外购的铜棒经下料机下料后进行红冲加工，然后酸洗磷化外协加工完成后即为阀座；外购的钢板经冲床冲压成型后进行喷塑外协处理后即为提升把；外购的钢管经自动割管机下料后进行磨床、自动车床、攻丝机加工或进行磨床、自动车床、震光、数控精车一系列机加工后再进行清洗、烘干、防锈处理即为阀体；将阀座、提升把和阀体组装后进行检验，检验合格后包装后即为产品。

部分工艺描述如下:

1、红冲：本项目采用电加热直接加热的方法对已下料的铜棒进行加热红冲加工。本项目采用一体化红冲设备，铜棒电加热后直接进行红冲成型，然后自动完成开模。工件红冲时需采用菜油作为脱模剂，企业拟在每台红冲上方均安装一个集气罩，废气经收集后通过油烟净化器处理后排放，能有效减少作业时产生的废气。

2、机加工：经磨床、自动车床、数控精车一系列加工出产品所需的形状，机加工过程需向设备添加切削液，切削液由切削油和水（部分取自油水分离产生的水）以 1:500 的比例配置而成。本项目在各类机加工加工过程中需使用切削液，切削液循环使用，定时补充，不外排，磨床加工期间会产生少量的磨泥。

3、攻丝机加工：钢管经一些列机加工成型后利用自动攻丝机加工形成灭火器配件，攻丝过程需添加攻丝油，攻丝油为菜油，菜油在设备内部循环使用，定期补充。

4、震光：将机加工后的钢管放入震光机中与研磨石密切均匀混合，同时加入洗洁精，工件呈螺旋涡流状滚动，以去除毛边、倒角，提高零件表面光洁度和精度，尤其是那些易受变形或外形复杂，孔内死角之工作物使用本机研磨均能得到均匀的质量。研磨石小于一定尺寸时需更换。震光加工期间会产生震光废水。

5、清洗、烘干：本项目设置 4 条自动超声波清洗线，分别为 1#清洗线、2#清洗线、3#清洗线和 4#清洗线。每条清洗线各有 2 个槽，每个槽体积相同，每个槽尺寸为：长 1m，宽 0.8m，高 0.8m，水深 0.7m。在第一个槽内加入清洗剂（洗洁精），采用电加热，槽内温度空置在 50℃左右，第二个槽加清水。机加工成型得到的工件经第一个槽清洗后洗去表面油污，经传送带至第二个清水槽进行二次清洗，再经传送带至清洗设备自带的烘道进行烘干（通过槽体顶部的风刀，由气缸带动来回扫风吹干工件表面积液，同时电加热空气加速烘干），烘干过程中无废气产生，仅高温蒸发工件表面残留的水渍。

6、防锈：清洗完成的工件需要在常温防锈油中浸泡 5~10min 来达到防锈的效果，此方法操作简单，用时短，使用的防锈油的表面铺展性能好，形成的油膜均匀稳定，提高对金属的保护，且在常温下进行基本无废气产生。

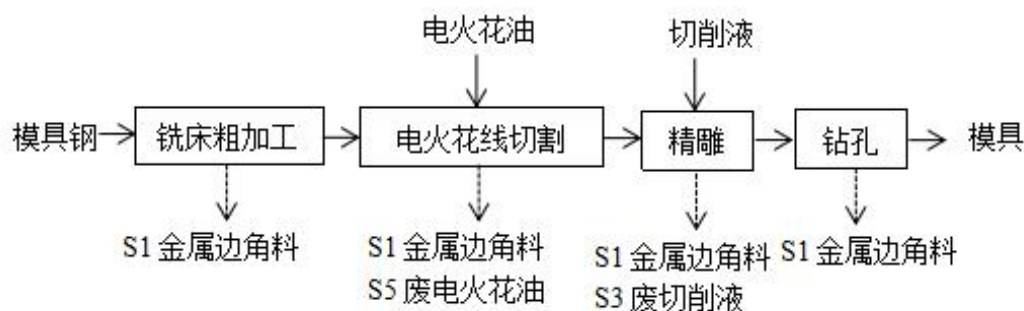


图 2-2 模具生产工艺流程及产污环节图

(3) 工艺流程简述:

外购的模具钢经铣床粗加工后进行电火花切割然后用精雕机进行数控精雕加工,最后进行钻孔即为模具。本项目生产的模具为本项目生产灭火器配件使用,不外售。

部分工艺描述如下:

1、电火花线切割:利用电火花机对工件的孔型和孔腔进行加工。此工序是利用浸在电火花机油中的两极间的脉冲放电时产生的电蚀作用蚀除导电材料的特种加工方法。其中火花油循环使用,定期补充。

2、精雕:模具精雕过程需向设备添加切削液,切削液由切削油和水(部分取自油水分离产生的水)以 1:50 的比例配置而成。切削液循环使用,定时补充,不外排,

6、工程环境保护投资明细

本项目计划总投资 4000 万元,环保投资 30 万元,占总投资比例为 0.75%;实际总投资 4000 万元,环保投资 30 万元,占总投资比例为 0.75%,具体环保投资明细详见表 2-4。

表 2-4 项目环保工程投资情况明细表

序号	治理类别	环保工程	环评设计投资(万元)	实际投资(万元)
1	生活污水	化粪池	利用原有	/
	生产废水	废水处理设备	18	25
	食堂废水	隔油池	2	2
	废气治理	集气罩+油烟净化器+15m 排气筒	5	8
	噪声治理	隔音门窗、减震垫等防噪措施	3	3
	固废治理	生活垃圾固定堆放点、一般工业固废及危险固废堆放点	2	2
	合计		30	40
2	总投资		4000	4500
3	环保投资占总投资比例		0.75%	0.89%

7、项目变动情况

项目实际工程与原环评工程内容相比较:建设项目的地点、性质、产品方案、生产工艺、规模、生产设备、环境保护措施与环评及批复基本一致,无重大变更。

表三 主要污染源、污染物处理和排放

1、废气

本项目排放废气主要为红冲废气、油品挥发废气和食堂油烟废气。

表3-1 废气产生情况汇总

污染源名称	污染物名称	排放规律	处理设施		
			环评要求	批复要求	实际建设
红冲废气	非甲烷总烃	连续	收集后通过油烟净化器设备处理后经15m 排气筒排放	收集后通过油烟净化器设备处理后经15m 排气筒排放	收集后通过油烟净化器设备处理后经15m 排气筒排放
油品挥发废气	非甲烷总烃	连续	加强生产车间的强制通风	加强生产车间的强制通风	加强生产车间的强制通风
食堂油烟废气	油烟	连续	经油烟净化器处理后通过专用烟道引至屋顶高空排放	经油烟净化器处理后通过专用烟道引至屋顶高空排放	经油烟净化器处理后通过专用烟道引至屋顶高空排放

2、废水

本项目排水系统采用雨污分流制，厂内雨水经过管道汇集后排入厂区内雨水管网。本项目废水已接入市政污水管网，生产废水（震光废水和清洗废水）经废水处理设备处理，食堂废水经隔油池处理，生活污水经化粪池预处理后达到《污水综合排放标准》（GB8978-1996）三级标准（其中氨氮、总磷污染物间接排放浓度限值执行《工业企业废水氮、磷污染物间接排放限值》（DB33/887-2013）中的排放限值）后排入市政污水管网，最终经慈溪市周巷污水处理厂处理达到《宁波市环境保护“十三五”规划》要求的地表水类IV类水标准后排放。企业废水处理工艺流程及检测点位详见图 3-1。

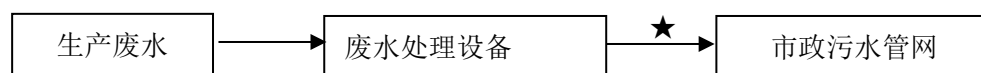


图 3-1 废水处理工艺流程图

3、噪声

本项目噪声源主要为自动割管机、双端面磨床、无心磨床、三环自动车床、自动攻丝机、数控精车、超声波自动清洗线等。通过选用低噪声环保型设备，设备安装时采取加装减震垫，定期维护设备，避免老化引起的噪声；合理布置生产车间布局等措施降噪减震，高噪声设备尽量远离厂房边界布置等措施降噪减震。

4、固体废物

本项目固体废物为金属边角料、废切削液、磨泥、废研磨石、废电火花油、废油、脱水污泥、废原料桶和生活垃圾。

表3-2 项目固废处置措施一览表

序号	固废名称	属性	废物代码	产生量	产生量	处理方式	
				环评	实际	环评要求	实际建设
1	金属边角料	一般固废	/	60t/a	60t/a	外售给相关单位综合利用	外售给相关单位综合利用
2	废研磨石	一般固废	/	0.02t/a	0.02t/a		
3	废切削液	危险固废	HW09 900-006-09	1.0t/a	1.0t/a	委托有资质的单位处置	委托宁波诺威尔新泽环保科技有限公司收集转运, 送有资质单位处置
4	磨泥	危险固废	HW08 900-200-08	0.8t/a	0.8t/a		委托慈溪市远达环保科技有限公司收集、利用
5	废电火花油	危险固废	HW08 900-249-08	0.02t/a	0.02t/a		委托宁波诺威尔新泽环保科技有限公司收集转运, 送有资质单位处置
6	废油	危险固废	HW08 900-209-08	0.1t/a	0.1t/a		
7	脱水污泥	危险固废	HW08 900-210-08	4.632t/a	4.632t/a		
8	废原料桶	危险固废	HW49 900-041-49	0.1t/a	0.1t/a	委托环卫部门无害化处置	委托环卫部门无害化处置
9	生活垃圾	一般固废	/	22.5t/a	22.5t/a		

表四 环境影响报告表主要结论与建议及其审批部门审批决定

建设项目环境影响报告表主要结论及审批部门审批决定：

1、建设项目环境影响报告表主要结论

1) 大气环境影响分析结论

本项目生产过程中，产生的废气主要为红冲废气、油品挥发废气和食堂油烟废气。

G1 红冲废气

红冲时需要添加脱模剂，脱模剂为菜油，年消耗量为 1t，经类比同类型企业，菜油挥发量按照 80%挥发计算，20%随产品带走，污染因子按非甲烷总烃计，红冲机工作时间按每天 8 小时计，油烟产生量为 0.8t/a，排放速率为 0.33kg/h。油烟经集气罩收集后通过一套油烟净化器废气处理设备（风量为 10000m³/h，收集率 90%，油烟去除率 75%以上）处理后通过 15 米高的排气筒（DA001）排放，则红冲废气有组织排放量为 0.18t/a（0.075kg/h），浓度为 7.5mg/m³，无组织排放量为 0.08t/a。

防治措施：红冲废气经集气罩收集后通过一套油烟净化器废气处理设备处理后经 15m 排气筒排放，其排放能满足《大气污染物综合排放标准》（GB16297-1996）中表 2 “新污染源大气污染物排放限值” 二级标准，其废气对周边环境的影响较小。

G2 油品挥发废气

在磨床、自动车床、数控精车、攻丝机等设备作业时，需使用切削液、菜油等。切削液、菜油在加工过程受热挥发以及在常温环境下挥发产生油品废气。但上述油品沸点相对较高，挥发量也仅为微量，主要污染因子为非甲烷总烃。企业在生产过程中加强车间的通风换气，本环评不做定量分析。

防治措施：要求企业加强车间的强制通风，其排放能满足《大气污染物综合排放标准》（GB16297-1996）中表 2 “新污染源大气污染物排放限值” 中无组织排放限值，其废气对周边环境的影响较小。

G3 食堂油烟废气

本项目员工人数为 150 人，食用油消耗系数约为 3kg/100 人次，则项目食用油消耗量约为 4.5kg/d、1.35t/a，根据不同的炒炸工况，油的挥发量不同，炒做时油烟挥发一般为总耗油量的 2%~4%，平均为 3%，则油烟产生量约为 0.0405t/a。油烟废气经油烟净化器处理后通过专用烟道引至屋顶高空排放，厨房高峰期每天工作 2 小时（提供中餐），则油烟废气的排放量约为 0.006t/a（0.01kg/h），排放浓度为 0.5mg/m³。

防治措施：油烟废气经另一套油烟净化器处理后通过专用烟道引至屋顶高空排放，其排放能满足《饮食业油烟排放标准（试行）》（GB18483-2001）中的大型标准限值要求，其废气对周边环境的影响较小。

2) 水环境影响分析结论

排水系统采用雨污分流制，厂内雨水经过管道汇集后直接排入厂区内雨水管网，最终排入附近内河。本项目废水已接入市政污水管网，生产废水（震光废水和清洗废水）经废水处理设备处理，食堂废水经隔油池处理，生活污水经预处理达到《污水综合排放标准》（GB8978-1996）三级标准（其中氨氮、总磷污染物间接排放浓度限值执行《工业企业废水氮、磷污染物间接排放限值》（DB33/887-2013）中的排放限值）后排入污水管网。

3) 声环境影响分析结论

本项目噪声源主要为自动割管机、双端面磨床、无心磨床、三环自动车床、自动攻丝机、数控精车、超声波自动清洗线等设备噪声。经类比调查，其噪声值在70~80dB（A）。根据噪声预测结果，本项目运营后考虑一般的车间墙体隔声以及距离衰减后，厂界噪声昼间贡献值能满足《工业企业厂界环境噪声排放标准》（GB12348-2008）3类标准限值的要求。项目车间与敏感点之间隔绿化带及厂房等建筑，本项目噪声经距离衰减、屏障衰减后对敏感点声环境几乎无影响。

为确保厂界噪声稳定达标，建议企业采取以下措施：确保厂界噪声达标，建议企业采取以下措施：（1）高噪设备安装基础减振垫。（2）合理布局，要求车间实墙封闭处理。（3）设备应经常维护，加强管理。

4) 固废影响分析结论

本项目固体废物为金属边角料、废切削液、磨泥、废研磨石、废电火花油、废油、脱水污泥、废原料桶和生活垃圾。

治理措施：金属边角料和废研磨石集中收集后外售给相关企业综合利用；废切削液、磨泥、废电火花油、废油、脱水污泥和废原料桶委托有资质的单位进行安全处置；生活垃圾集中收集后委托环卫部门及时清运、处置。通过以上措施，本项目产生的固体废弃物对周边环境的影响较小。

5) 总结论

本项目符合现行国家及相关产业政策，选址符合慈溪市域规划、土地利用总体规

划以及相应环境功能区划要求。同时，项目建设符合“三线一单”的控制要求。项目生产过程中“三废”的排放量不大，在严格落实本环评提出的污染防治措施，加强环境管理，确保环保设施的正常高效运行情况下，能做到各污染物的达标排放，周围环境质量能维持现状，从环境保护的角度而言，该项目的建设可行。

上述评价结果是根据建设方提供的规模、工艺、布局所做出的，如建设方扩大规模、变动工艺、改变布局，建设方必须按照环保要求重新申报。

2、项目环评及环评批复落实情况

环评审批意见落实情况见表 4-1。

表 4-1 项目环评批复落实情况

内容	2021-0061 批复中的要求	实际落实情况	符合性分析
项目选址及建设内容	本项目位于浙江省宁波（慈溪）绿色农产品加工基地绿园二路 225 号，主要生产设备：自动割管机 30 台、双端面磨床 2 台、无心磨床 2 台、三环自动车床 80 台、自动攻丝机 40 台、数控精车 200 台、超声波自动清洗线 4 条等。厂区具体现状四址：东侧为绿园二路，南侧为北园路，西侧为圆通速递慈溪分公司（慈溪市分部），北侧为浙江宁波扬邦家具有限公司。在全面落实环境影响报告表提出的各项生态保护和污染防治措施后，该项目所产生的不利环境影响可以得到有效缓解和控制。因此，我局原则同意环境影响报告表中所列建设项目的性质、规模、地点、采用的生产工艺和采取的环境保护措施。	从建设项目的性质、生产设备、生产工艺、规模和污染防治措施来看，均与原环评一致。	符合
废水污染防治	排水实行雨污分流。生产废水（包括震光废水、清洗废水等）和生活污水（包括食堂废水）分别经收集、处理达到《污水综合排放标准》（GB8978-1996）三级标准后，排入市政污水管网，委托慈溪市北部污水处理厂处理，其中氨氮、总磷执行《工业企业废水氮、磷污染物间接排放限值》（DB33/887-2013）要求。	本项目实施雨污分流、雨污分流。生产废水（震光废水和清洗废水）经废水处理设备处理，食堂废水经隔油池处理，生活污水经化粪池预处理后纳入市政污水管网。 监测期间（2021 年 7 月 22 日~7 月 23 日），本项目生产废水排口废水的主要污染指标 pH 值、化学需氧量、悬浮物、悬浮物、油类排放浓度均达到《污水综合排放标准》（GB8978-1996）表 4 中三级标准，氨氮、总磷排放浓度达到《工	符合

		业企业废水氮、磷污染物间接排放限值》(DB33/887-2013)中间排放限值要求。	
废气污染防治	<p>加强废气收集和处理效率。采取有效措施,确保油品挥发废气达标排放,红冲废气经收集、处理后通过高于 15 米的排气筒排放,以上废气排放执行《大气污染物综合排放标准》(GB16297-1996)“新污染源大气污染物排放限值”二级标准。厂区内 VOCs 无组织排放执行《挥发性有机物无组织排放控制标准》(GB 37822-2019)表 A.1 特别排放限值。食堂油烟废气处理达到《饮食业油烟排放标准(试行)》(GB18483-2001)后通过专用烟道引至屋顶高空排放。</p>	<p>红冲废气经收集后通过油烟净化器设备处理后经 15m 排气筒排放;油品挥发废气加强生产车间的强制通风;食堂油烟废气经油烟净化器处理后通过专用烟道引至屋顶高空排放。</p> <p>监测期间(2021 年 7 月 22 日~7 月 23 日),本项目红冲废气排气筒中非甲烷总烃排放满足《大气污染物综合排放标准》(GB16297-1996)中表 2“新污染源大气污染物排放限值”二级标准;厂界无组织废气中的非甲烷总烃执行《大气污染物综合排放标准》(GB16297-1996)中表 2“新污染源大气污染物排放限值”无组织排放监控浓度限值;厂区内车间外监控点非甲烷总烃满足《挥发性有机物无组织排放控制标准》(GB37822-2019)表 A.1 特别排放限值。</p> <p>食堂油烟废气已安装质量认证的油烟净化器。油烟净化器检测报告详见附件。</p>	符合
噪声污染防治	<p>厂区合理布局,选用低噪声设备,严格按照环评要求采取切实有效的隔音、降噪等措施,确保厂界噪声达到《工业企业厂界环境噪声排放标准》(GB12348-2008)3 类标准。</p>	<p>验收监测期间(2021 年 7 月 22 日~7 月 23 日),厂界噪声能够满足《工业企业厂界环境噪声排放标准》(GB12348-2008)中的 3 类标准,对周围声环境质量影响较小。</p>	符合
固废污染防治	<p>加强固废污染防治。根据国家和地方的有关规定,按照“减量化、资源化、无害化”原则,对固体废物进行分类收集、利用和处置,确保不造成二次污染。废切削液、磨泥、废电火花油、废油和脱水污泥等属于危险废物,按《危险废物贮存污染控制标准》(GB18597-2001)及其修改单(环保部公告 2013 年第 36 号)等要求设置危废贮存场所,定期委托有资质的危险废物处置单位作安全处置,并执行</p>	<p>生活垃圾委托环卫部门统一处置、清运;金属边角料和废研磨石收集后外售相关公司综合利用;磨泥托委托慈溪市远达环保科技有限公司收集、利用;废切削液、废电火花油、废油、脱水污泥和废原料桶委托宁波诺威尔新泽环保科技有限公司收集转运,送有资质单位处置;企业已按照要求设置危废仓库,各类危险物质分区分类收集、堆放。企业在厂区内设置一个</p>	符合

	危险废物转移联单制度。防锈油、电火花油等原料空桶由原料生产厂家回收并用于原始用途，如不能由原料生产厂家回收利用，则应按危险废物进行管理、处置。金属边角料和废研磨石等一般固废的贮存和处置须符合《一般工业固体废物贮存、处置场污染控制标准》（GB 18599-2001）及其修改单（环保部公告 2013 年第 36 号）等要求。	危废车间。	
“三同时”制度	本项目应按规定及时办理排污许可相关手续，并严格执行环保“三同时”制度，按规定程序完成环境保护设施竣工验收后，方可正式投入生产。	项目配套的环境保护设施与主体工程符合“三同时”制度。	符合

表五 验收监测质量保证及质量控制**1、监测分析方法**

本项目竣工环保验收监测分析方法按照现行的国家标准分析方法和国家环保部颁布的监测分析方法以及有关监测技术规范执行，各项检测因子、分析方法名称、方法标准号等见表5-1。

表 5-1 监测分析方法

监测类别	监测项目	监测依据的标准（方法）名称及编号（年号）
有组织废气	非甲烷总烃	固定污染源废气 总烃、甲烷和非甲烷总烃的测定 气相色谱法 HJ 38-2017
无组织废气	非甲烷总烃	环境空气 总烃、甲烷和非甲烷总烃的测定直接进样-气相色谱法 HJ 604-2017
废水	pH 值	便携式 pH 计法 《水和废水监测分析方法》（第四版增补版）国家环境保护总局（2006 年）
	化学需氧量	水质 化学需氧量的测定 重铬酸盐法 HJ 828-2017
	氨氮	水质 氨氮的测定 纳氏试剂分光光度法 HJ 535-2009
	悬浮物	水质 悬浮物的测定 重量法 GB/T 11901-1989
	总磷	水质 总磷的测定 钼酸铵分光光度法 GB/T 11893-1989
	石油类	水质 石油类和动植物油类的测定 红外分光光度法 HJ 637-2018
噪声	工业企业厂界环境噪声	工业企业厂界环境噪声排放标准 GB 12348-2008

2、监测分析仪器

本项目验收检测委托浙江正泽检测技术有限公司，根据核实，该公司使用的检测仪器/设备均符合国家有关产品标准技术要求，均经有资质单位经过检定、校准合格后使用，并在规定的时间内根据实际情况落实各类期间核查计划，能保证监测数据的有效。

3、采样及分析人员

本项目相关采样和分析测试人员均经培训并考核合格，其能力符合相关采样和分析方法要求。

4、质量保证和质量控制**(1) 废气**

本项目验收废气监测仪器均符合国家有关标准或技术要求，仪器经计量部门检定合格，并在检定有效期内使用，监测前对使用的仪器均进行浓度和流量校准，按规定

对废气测试仪进行现场检漏，采样和分析过程严格按照《固定污染源监测质量保证与质量控制技术规范（试行）》（HJ/T 373-2007）和《固定源废气监测技术规范》（HJ/T 397-2007）等技术规范执行。

（2）废水

水样的采集、运输、保存、实验室分析和数据计算的全过程均按《环境水质监测质量保证手册》（第四版）的要求进行。采样过程中采集一定比例的平行样；实验室分析过程使用标准物质、采用空白试验、平行样测定、加标回收率测定等。

（3）噪声

噪声监测仪器和校准仪器应经计量部门检定合格，并在检定有效期内使用，仪器使用前后必须在现场进行声学校准，其前后校准的测量仪器示值偏差不得大于0.5dB。

表六 验收检测内容和频次

1、废气

本项目废气监测项目及频次详见表 6-1、6-2。

表 6-1 有组织废气监测内容及频次

监测对象	监测点位	监测点位编号	监测项目	监测频次	备注
有组织废气	红冲废气出口	◎	非甲烷总烃	3 次/天，共 2 天	记录排气筒高度

表 6-2 无组织废气监测内容及频次

监测对象	监测点位	监测点位编号	监测项目	监测频次	备注
无组织废气	厂界上风向 1 个点，厂界下风向 2 个点，车间外 1 个点	○1、○2、○3、○4	非甲烷总烃	3 次/天，共 2 天	同步记录三次的气象参数

2、废水

本项目生活污水监测项目及频次详见表 6-3。

表 6-3 废水监测内容及频次

类别	监测点位	监测点位编号	监测因子	监测频次
生产废水	生产废水排放口	★	pH 值、COD _{Cr} 、氨氮、悬浮物、总磷、石油类	4 次/天，共 2 天

3、噪声

本项目噪声监测项目及频次详见表 6-4。

表 6-4 厂界噪声监测内容

监测对象	监测点位	监测点位编号	监测项目	监测频次	备注
噪声	厂界四周	▲1、▲2、▲3、▲4	厂界环境噪声	昼间：1 次/天，共 2 天	记录监测时间

4、监测点位示意图

本项目监测点位示意图详见图 6-1。



图 6-1 监测点位分布图

表七 验收监测结果

1、验收监测期间生产工况记录

企业于2021年7月22日~7月23日委托浙江正泽检测技术有限公司对该项目进行现场监测，监测期间生产工况稳定，各个工序正常进行，环保设施正常运行。根据现场统计，具体工况见表7-1所示。

表 7-1 项目验收监测期间工况一览表

项目名称	年产 2 亿套灭火器配件生产线扩建项目	
监测日期	2021 年 7 月 22 日	2021 年 7 月 23 日
生产能力	年产 2 亿套灭火器配件，年生产时间 300 天，昼间单班制，每班 8 小时	
当日产量	60 万套灭火器配件	62 万套灭火器配件
生产负荷	90.0%	93%

注：生产负荷（%）= 实际处理能力÷设计处理能力×100%；公司一年生产 300 天，实行 8 小时白班制。

由上表可知，监测期间项目主要产品实际平均生产负荷均大于75%。工况证明详见附件。

2、验收监测结果

(1) 废气

表 7-2 无组织废气采样气象参数

采样日期	监测频次	天气状况	风速 (m/s)	风向	大气压 (kPa)	温度 (°C)
2021.7.22	第 1 次	晴	1.9	东	100.2	27.0
	第 2 次		1.8	东	100.1	28.0
	第 3 次		1.9	东	100.1	28.0
2021.7.23	第 1 次	晴	1.7	东	100.1	26.0
	第 2 次		1.8	东	100.1	27.0
	第 3 次		1.9	东	100.2	28.0

表 7-3 有组织废气监测数据

采样点位及编号	排气筒高度 (m)	检测项目	样品性状	采样日期	频次	标干流量 (m³/h)	检测结果	
							排放浓度 (mg/m³)	排放速率 (kg/h)

红冲 废气 出口 ◎	20	非甲 烷总 烃	采 气 袋	2021.7.22	1	3.24×10 ⁴	9.34	0.30
					2	3.23×10 ⁴	10.7	0.35
					3	3.22×10 ⁴	10.8	0.35
				2021.7.23	1	3.22×10 ⁴	10.4	0.33
					2	3.23×10 ⁴	10.4	0.34
					3	3.22×10 ⁴	10.8	0.35
				标准限值		/	120	17
				结果评判		/	合格	/

表 7-4 无组织废气监测数据

采样点位及 编号	样品性状	采样 日期	频次	检测项目
				非甲烷总烃 (mg/m ³)
厂界上风向 /O1	采气袋	2021.7.22	1	0.91
			2	0.77
			3	0.76
		2021.7.23	1	0.98
			2	0.90
			3	0.87
厂界下风向 /O2		2021.7.22	1	1.05
			2	1.02
			3	1.06
		2021.7.23	1	1.08
			2	1.21
			3	1.13
厂界下风向 /O3	2021.7.22	1	1.18	
		2	1.01	
		3	1.16	
	2021.7.23	1	1.14	
		2	1.15	
		3	1.14	
标准限值				4.0
结果评判				合格
车间外/O4	采气袋	2021.7.22	1	1.01
			2	1.04

			3	1.01
		2021.7.23	1	1.11
			2	1.11
			3	1.10
标准限值				6.0
结果评判				合格

检测期间（2021 年 7 月 22 日~7 月 23 日），本项目红冲废气排气筒中非甲烷总烃排放满足《大气污染物综合排放标准》（GB16297-1996）中表 2 “新污染源大气污染物排放限值” 二级标准；

检测期间（2021 年 7 月 22 日~7 月 23 日），厂界无组织废气中的非甲烷总烃执行《大气污染物综合排放标准》（GB16297-1996）中表 2 “新污染源大气污染物排放限值” 无组织排放监控浓度限值；厂区内车间外监控点非甲烷总烃满足《挥发性有机物无组织排放控制标准》（GB37822-2019）表 A.1 特别排放限值。

（2）废水

表 7-5 生产废水监测结果数据统计表

检测 点 位	样 品 性 状	采样时间	检测 频 次	检测结果					
				pH 值 (无量纲)	化学需氧 量 (mg/L)	氨氮 (mg/L)	悬浮物 (mg/L)	总磷 (mg/L)	石油类 (mg/L)
生产 废 水 排 放 口 ★	淡 黄 色 略 浊	2021.7.22	1	8.15	187	6.81	86	1.52	0.47
			2	8.19	212	6.36	89	1.14	0.63
			3	8.17	213	7.32	79	1.36	0.62
			4	8.16	204	6.80	81	1.45	0.50
			日均 值	/	204	6.82	84	1.37	0.56
	淡 黄 色 略 浊	2021.7.23	1	8.17	209	7.24	84	1.90	0.79
			2	8.19	211	6.90	82	1.47	0.53
			3	8.20	205	8.03	72	1.39	0.34
			4	8.16	214	7.25	83	1.36	0.64
			日均 值	/	210	7.36	80	1.53	0.58
标准限值				6~9	500	35	400	8	20
结果评判				合格	合格	合格	合格	合格	合格

监测期间（2021 年 7 月 22 日~7 月 23 日），本项目生产废水排口废水的主要污染指标 pH 值、化学需氧量、悬浮物、石油类排放浓度均达到《污水综合排放标准》（GB8978-1996）表 4 中三级标准，氨氮、总磷排放浓度达到《工业企业废水氮、磷污染物间接排放限值》（DB33/887-2013）中间接排放限值要求。

（3）噪声

表 7-6 厂界噪声监测结果

测点点位 及主要声源	昼间 Leq dB(A)			
	检测日期			
	2021.7.22		2021.7.23	
	检测 时间	检测 结果	检测 时间	检测 结果
厂界东▲1 机械噪声	15:01	61	15:10	61
厂界南▲2 机械噪声	15:09	60	15:16	60
厂界西▲3 机械噪声	15:15	61	15:22	60
厂界北▲4 机械噪声	15:22	60	15:30	60
标准限值	65			
结果评判	合格			

监测期间（2021 年 7 月 22 日~7 月 23 日），本项目厂界昼间噪声符合《工业企业厂界环境噪声排放标准》（GB12348-2008）中的 3 类标准限值要求。

表八 验收监测结论

1、工况调查结论

本项目验收监测期间（2021年7月22日~7月23日），项目各生产设备设施均正常运行，环保设备均正常有效运行，分别生产60万套灭火器配件/天和62万套灭火器配件/天，生产负荷为90.0%和93%，符合竣工验收的要求（大于75%）。

2、废气检测结论

监测期间（2021年7月22日~7月23日），本项目红冲废气排气筒中非甲烷总烃排放满足《大气污染物综合排放标准》（GB16297-1996）中表2“新污染源大气污染物排放限值”二级标准；

监测期间（2021年7月22日~7月23日），厂界无组织废气中的非甲烷总烃执行《大气污染物综合排放标准》（GB16297-1996）中表2“新污染源大气污染物排放限值”无组织排放监控浓度限值；厂区内车间外监控点非甲烷总烃满足《挥发性有机物无组织排放控制标准》（GB37822-2019）表A.1特别排放限值。

食堂油烟已安装质量认证的油烟净化器。油烟净化器检测报告详见附件。

3、废水检测结论

监测期间（2021年7月22日~7月23日），本项目生产废水排口废水的主要污染指标 pH 值、化学需氧量、悬浮物、石油类排放浓度均达到《污水综合排放标准》（GB8978-1996）表4中三级标准，氨氮、总磷排放浓度达到《工业企业废水氮、磷污染物间接排放限值》（DB33/887-2013）中间接排放限值要求。

4、噪声检测结论

监测期间（2021年7月22日~7月23日），本项目厂界昼间噪声符合《工业企业厂界环境噪声排放标准》（GB12348-2008）中的3类标准限值要求。

5、固废处置情况

生活垃圾委托环卫部门统一处置、清运；金属边角料和废研磨石收集后外售相关公司综合利用；磨泥托委托慈溪市远达环保科技有限公司收集、利用；废切削液、废电火花油、废油、脱水污泥和废原料桶委托宁波诺威尔新泽环保科技有限公司收集转运，送有资质单位处置；企业已按照要求设置危废仓库，各类危险物质分区分类收集、堆放。企业在厂区内设置一个危废仓库。

建设项目竣工环境保护“三同时”验收登记表

填表单位（盖章）： 宁波佳龙五金有限公司

填表人（签字）：

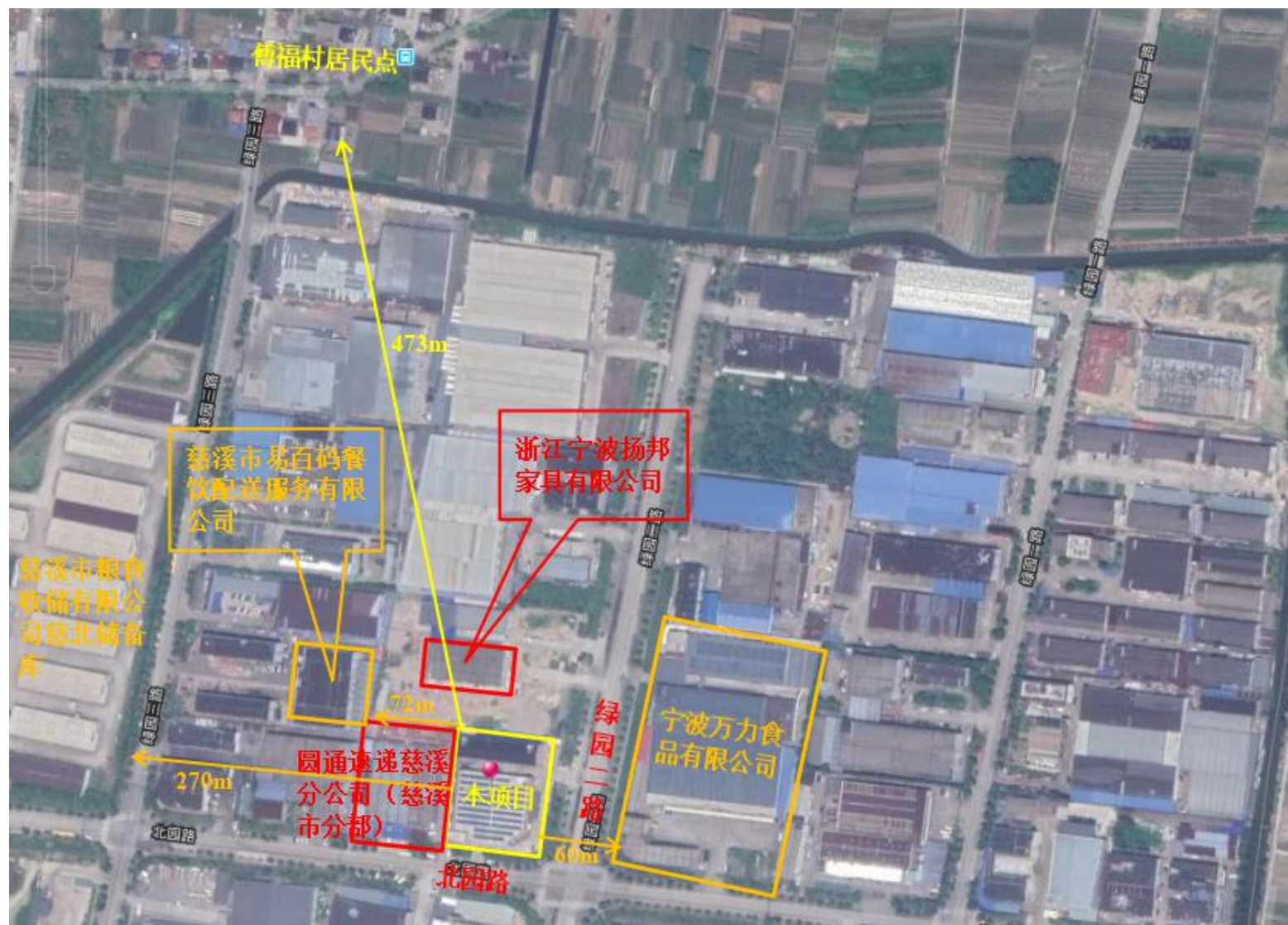
项目经办人（签字）：

建设项目	项目名称		年产 2 亿套灭火器配件生产线扩建项目				项目代码		/		建设地点		浙江省宁波（慈溪）绿色农产品加工基地绿园二路 225 号			
	行业类别（分类管理名录）		三十二、专用设备制造业 35——70 环保、邮政、社会公共服务及其他专用设备制造 359——其他（仅分割、焊接、组装的除外；年用非溶剂型低 VOCs 含量涂料 10 吨以下的除外）				建设性质		□新建□改扩建□技术改造		项目厂区中心经度/纬度		121.24505410° E/30.25725753° N			
	设计生产能力		年产 2 亿套灭火器配件				实际生产能力		年产 2 亿套灭火器配件		环评单位		浙江普泽环保科技有限公司			
	环评文件审批机关		宁波市生态环境局				审批文号		2021-0061		环评文件类型		报告表			
	开工日期		2021 年 4 月				竣工日期		2021 年 6 月		排污许可证申领时间		2020 年 8 月 23 日			
	环保设施设计单位		宁波傅氏京都厨具有限公司				环保设施施工单位		宁波傅氏京都厨具有限公司		工程排污许可证编号		91330201MA29355273001X			
	验收单位		宁波佳龙五金有限公司				环保设施监测单位		浙江正泽检测技术有限公司		验收监测时工况		验收工况在 90.0%~93.0%			
	投资总概算（万元）		4000				环保投资总概算（万元）		30		所占比例(%)		0.75			
	实际总投资		4000				实际环保投资（万元）		30		所占比例(%)		0.75			
	废水治理（万元）		18	废气治理（万元）		5	噪声治理（万元）		3	固体废物治理（万元）		2	绿化及生态（万元）		/	其他（万元）
新增废水处理设施能力		/				新增废气处理设施能力		10000m³/h		年平均工作时		2400h				
运营单位			宁波佳龙五金有限公司				运营单位社会统一信用代码（或组织机构代码）			91330201MA29355273		验收时间		2021.8.24		
污 染 物 排 放 达 标 与 总 量 控 制 （ 工 业 建 设 项 目 详 填 ）	污染物		原有排放量(1)	本期工程实际排放浓度(2)	本期工程允许排放浓度(3)	本期工程产 生量(4)	本期工程自身 削减量(5)	本期工程实际 排放量(6)	本期工程 核定排放 总量(7)	本期工程“以新带老”削减量 (8)	全厂实际排放 总量(9)	全厂核定排放总 量(10)	区域平衡替代 削减量(11)	排放增 减量(12)		
	废水		/	/	/	0.3363	/	/	/	/	/	/	/	/	/	
	化学需氧量		/	210	500	/	/	/	/	/	/	/	/	/	/	
	氨氮		/	7.36	35	/	/	/	/	/	/	/	/	/	/	
	石油类		/	/	/	/	/	/	/	/	/	/	/	/	/	
	废气		/	/	/	/	/	/	/	/	/	/	/	/	/	
	二氧化硫		/	/	/	/	/	/	/	/	/	/	/	/	/	
	烟尘		/	/	/	/	/	/	/	/	/	/	/	/	/	
	工业粉尘		/	/	/	/	/	/	/	/	/	/	/	/	/	
	氮氧化物		/	/	/	/	/	/	/	/	/	/	/	/	/	
	工业固体废物		/	/	/	/	/	/	/	/	/	/	/	/	/	
	与项目有关 的其他特征 污染物		/	/	/	/	/	/	/	/	/	/	/	/	/	
			/	/	/	/	/	/	/	/	/	/	/	/	/	
/			/	/	/	/	/	/	/	/	/	/	/	/		

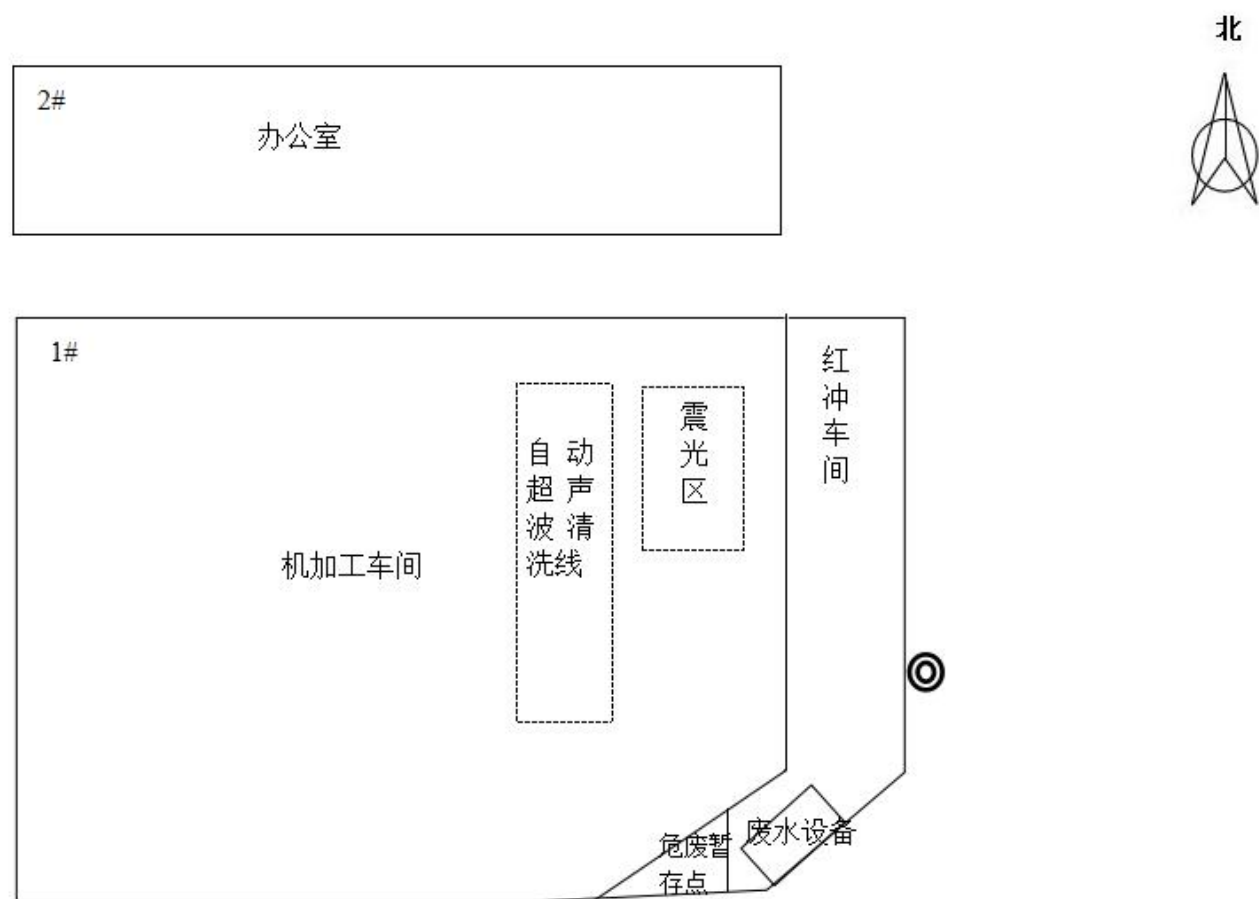
注：1、排放增减量：（+）表示增加，（-）表示减少。2、(12)=(6)-(8)-(11)，(9)=(4)-(5)-(8)-(11)+（1）。3、计量单位：废水排放量——万吨/年；废气排放量——万标立方米/年；工业固体废物排放量——万吨/年；水污染物排放浓度——毫克/升



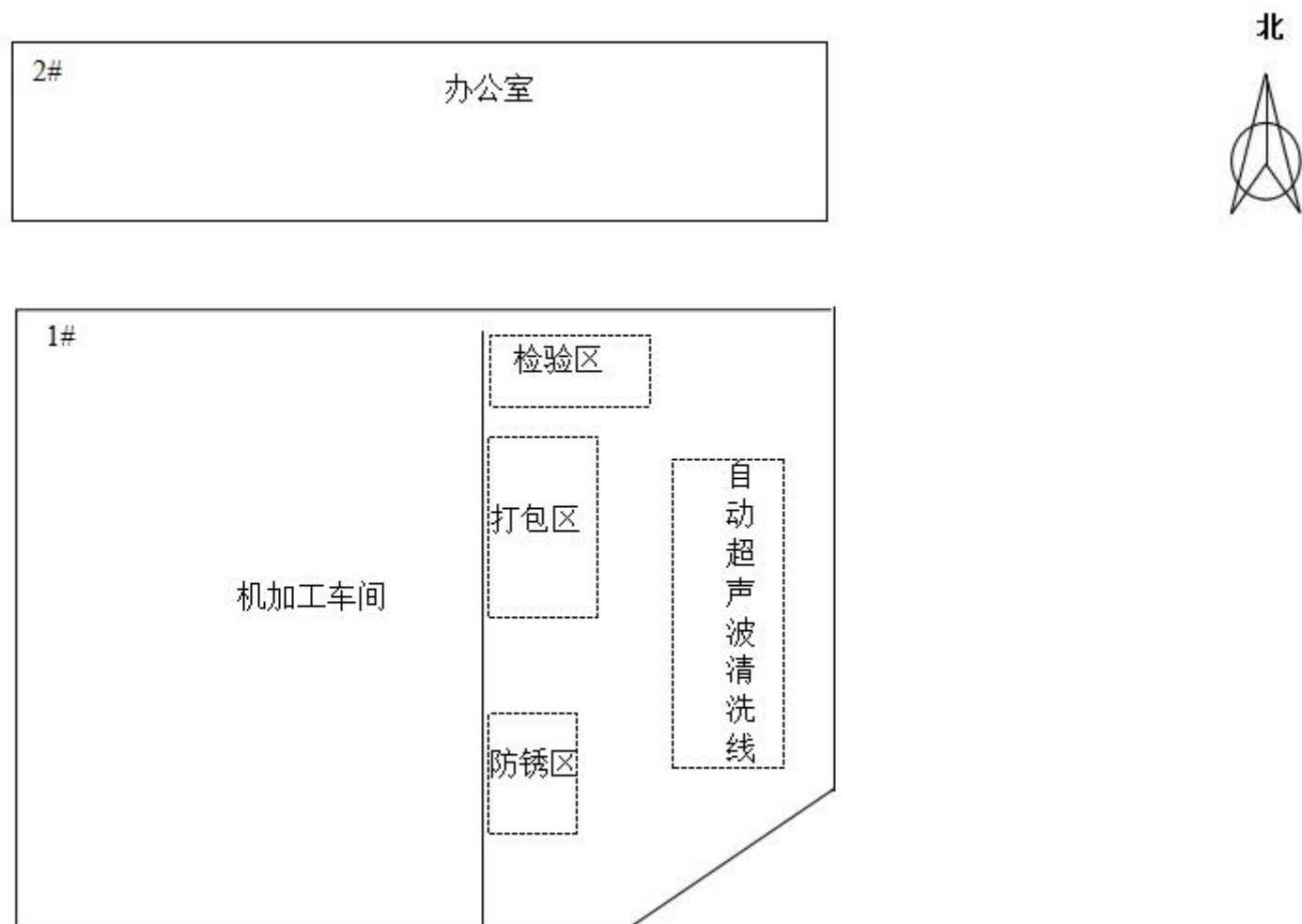
附图1 项目地理位置图



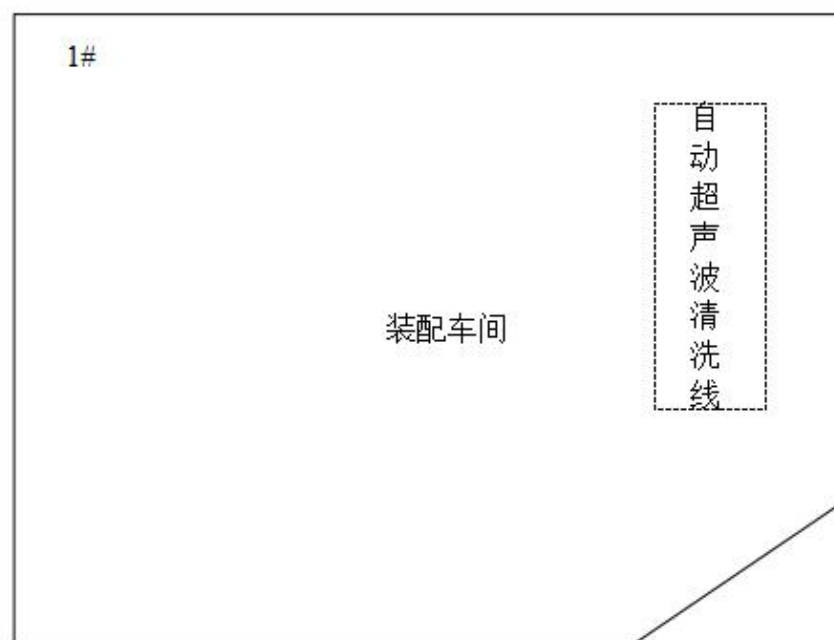
附图2 项目周边环境示意图



附图3 项目平面布置图 (1F)



附图3 项目平面布置图（2F）



附图3 项目平面布置图（3F）

宁波市生态环境局慈溪分局文件

2021-0061

关于宁波佳龙五金有限公司《年产 2 亿套灭火器配件 生产线扩建项目环境影响报告表》的批复

宁波佳龙五金有限公司：

你单位报送的由浙江普泽环保科技有限公司编制的《年产 2 亿套灭火器配件生产线扩建项目环境影响报告表》收悉。根据《中华人民共和国环境影响评价法》第二十二条、《建设项目环境保护管理条例》（国务院令第 682 号）第九条、《浙江省建设项目环境保护管理办法》（浙江省政府令第 364 号）第八条等相关规定，我局经审查，现批复如下：

一、本项目位于宁波（慈溪）绿色农产品加工基地绿园二路 225 号。项目四址：东侧为绿园二路，南侧为北园路，西侧为圆通速递慈溪分公司（慈溪市分部），北侧为浙江宁波扬邦家具有限公司。在全面落实环境影响报告表提出的各项生态保护和污染防治措施后，该项目所产生的不利环境影

- 1 -

响可以得到有效缓解和控制。因此，我局原则同意环境影响报告表中所列建设项目的性质、规模、地点、采用的生产工艺和采取的环境保护措施。

二、项目在实施同时，必须加强环保设施建设，落实以下各项污染防治措施：

1、项目建设应以实施清洁生产为前提，采用先进生产工艺和生产设备，减少污染物的产生量和排放量。

2、排水实行雨污分流。生产废水（包括震光废水、清洗废水等）和生活污水（包括食堂废水）分别经收集、处理达到《污水综合排放标准》（GB8978-1996）三级标准后，排入市政污水管网，委托慈溪市北部污水处理厂处理，其中氨氮、总磷执行《工业企业废水氮、磷污染物间接排放限值》（DB33/887-2013）要求。

3、加强废气收集和处理效率。采取有效措施，确保油品挥发废气达标排放，红冲废气经收集、处理后通过高于15米的排气筒排放，以上废气排放执行《大气污染物综合排放标准》（GB16297-1996）“新污染源大气污染物排放限值”二级标准。厂区内VOCs无组织排放执行《挥发性有机物无组织排放控制标准》（GB 37822-2019）表A.1特别排放限值。食堂油烟废气处理达到《饮食业油烟排放标准（试行）》（GB18483-2001）后通过专用烟道引至屋顶高空排放。

4、厂区合理布局，选用低噪声设备，严格按照环评要求采取切实有效的隔音、降噪等措施，确保厂界噪声达到《工业企业厂界环境噪声排放标准》（GB12348-2008）3类标准。

5、加强固废污染防治。根据国家和地方的有关规定，按照“减量化、资源化、无害化”原则，对固体废物进行分

类收集、利用和处置，确保不造成二次污染。废切削液、磨泥、废电火花油、废油和脱水污泥等属于危险废物，按《危险废物贮存污染控制标准》（GB18597-2001）及其修改单（环保部公告 2013 年第 36 号）等要求设置危废贮存场所，定期委托有资质的危险废物处置单位作安全处置，并执行危险废物转移联单制度。防锈油、电火花油等原料空桶由原料生产厂家回收并用于原始用途，如不能由原料生产厂家回收利用，则应按危险废物进行管理、处置。金属边角料和废研磨石等一般固废的贮存和处置须符合《一般工业固体废物贮存、处置场污染控制标准》（GB 18599-2001）及其修改单（环保部公告 2013 年第 36 号）等要求。

三、本项目应严格执行环保“三同时”制度，按规定程序完成环境保护设施竣工验收后，方可正式投入生产。

四、原 2018 年 8 月 20 日审批的《宁波佳龙五金有限公司年产 1 亿套灭火器配件生产线技改项目环境影响报告表》及其批复文件（慈环建（报）2018-114 号），以及 2019 年 5 月 20 日该项目固体废物污染防治设施通过环保竣工验收的文件（慈环验〔2019〕206 号）同时废止。

宁波市生态环境局
2021 年 2 月 18 日

抄送：崇寿镇人民政府。

宁波市生态环境局慈溪分局办公室

2021 年 2 月 18 日印发

附件 2 委托函

关于委托浙江正泽检测技术有限公司进行 项目竣工环境保护验收监测的函

浙江正泽检测技术有限公司：

本公司项目环境保护设施已经建成并投入运行，运行状况稳定、设备良好，具备了验收监测条件。现委托贵公司开展该项目的竣工环境保护验收监测工作。

宁波佳龙五金有限公司

2021 年 7 月 15 日

附件 3 油烟净化器检测合格报告

	
环境保护产品认证证书	
证书编号: CCAEPI-EP- 2018-929	
持证单位名称: 上海华秉机电设备有限公司	
持证单位地址: 上海市松江区九亭镇同利路 10 号第 5 幢一楼	
生产厂名称: 上海悍舒实业有限公司	
生产厂地址: 上海市松江区车墩镇茸 6 路 1155 号	
产品名称: 静电式饮食业油烟净化设备	
产品型号: HS-JD 型[风量(m ³ /h): ≥2000~≤20000]	
产品标准/技术要求: 饮食业油烟净化设备技术要求及检测技术规范 (试行)(HJ/T62-2001)	
认证模式: 产品检验+工厂(现场)检查+认证后监督	
发证日期: 2018 年 10 月 26 日	
有效期至: 2021 年 10 月 26 日	
发证机构: 中环协(北京)认证中心	
签发人: 易斌	
本证书有效性查询	



No. GHB2018HB00268



2015002118Z



中国认可
国际互认
检测
TESTING
CNAS L7736

检验检测报告

TEST REPORT



产品名称: HS-JD型静电式饮食业油烟净化设备

Sample:

受检单位: 上海悍舒实业有限公司

Tested Part:

检验类别: 委托检验

Classification:

国家环保产品质量监督检验中心

China National Centre for Quality Supervision and Test of Environmental Protection Products



国家环保产品质量监督检验中心

检 验 检 测 报 告

Test Report

No. GHB2018HB00268

共 3 页 第 1 页

产 品 名 称 Sample	HS-JD型静电式饮食业油烟净化设备	规 格 型 号 Specification model	HS-JD型
		商 标 Brand	悍舒
委 托 单 位 Client	上海华秉机电设备有限公司	委 托 人 Client	黄畅
受 检 单 位 Tested Part	上海悍舒实业有限公司	检 验 类 别 Classification	委托检验
标 称 生 产 单 位 Nominal Manufacturers	上海悍舒实业有限公司	生 产 日 期 / 批 号 Date of manufacture	2018.04.01
样 品 等 级 Grade	合格品	样 品 状 况 Sample Description	完好
样 品 数 量 Sample Quantity	3台	到 样 日 期 Sample Date of arrival	2018-5-3
检 验 依 据 Test Standard	CCAEP1-RG-Q-015-2012、HJ/T 62-2001		
检 验 项 目 Test Item	环保认证项目		
检 验 结 论 Test Conclusion	<p>该样品依据CCAEP1-RG-Q-015-2012《环保产品认证实施规则 饮食业油烟净化设备》、HJ/T 62-2001《饮食业油烟净化设备技术要求及检测技术规范(试行)》检验,结果见附页。</p> <p>(检验检测专用章) 签发日期: 2018年5月16日 检验检测专用章 301040804483</p>		
备 注 Note	<p>1、该报告仅用于中环协认证检测; 2、测试风量: 4000m³/h; 3、委托检验仪对所检样品负责。</p>		

批 准:
Approver

解

审 核:
Verifier

孙海恩

编 制:
Producer

刘路超

附件 4 监测报告



检 测 报 告

Test Report

正泽验字[2021]第 0076 号

项 目 名 称 宁波佳龙五金有限公司年产 2 亿套灭火器配件

生产线扩建项目三同时验收监测

委 托 单 位 宁波佳龙五金有限公司

报 告 日 期 2021 年 8 月 2 日

浙江正泽检测技术有限公司



说 明

一、本报告无批准人签名，或涂改，或未加盖本公司红色检测报告专用章及其骑缝章均无效；

二、本报告复制（全文复制除外）后未加盖本公司红色检测报告专用章均无效；

三、未经同意本报告不得用于广告宣传；

四、由委托方采样送检的样品，本报告只对来样负责；

五、因使用客户提供的数据而可能影响到结果的有效性时，本报告不负责；

六、委托方若对本报告有异议，请于收到报告之日起十五天内向本公司提出。

浙江正泽检测技术有限公司

地 址	浙江省慈溪市宗汉街道明州西路 98 号
邮 编	315300
电 话	0574-55685180
传 真	0574-55685180

报告编号: 正泽验字[2021]第 0076 号

第 1 页 共 6 页

项目名称 宁波佳龙五金有限公司年产 2 亿套灭火器配件生产线扩建项目三同时验收监测
委托方 (受检方) 及地址 宁波佳龙五金有限公司 (宁波 (慈溪) 绿色农产品加工基地
绿园二路 225 号)

样品类别 废水、废气、噪声 样品性状 详见检测结果

采样方 浙江正泽检测技术有限公司

采样日期 2021 年 7 月 22-23 日 样品接收日期 2021 年 7 月 22-23 日

检测地点 浙江正泽检测技术有限公司 检测日期 2021 年 7 月 22-24 日

检测依据、所使用主要仪器设备名称及编号

序号	检测项目	检测依据	主要仪器设备名称及编号
1	pH 值	水质 pH 值的测定 电极法 HJ 1147-2020	便携式 pH 计 PHB-4 (C0303)
2	化学需氧量	水质 化学需氧量的测定 重铬酸盐法 HJ 828-2017	JH-12C00 恒温加热器 (F0901)
3	氨氮	水质 氨氮的测定 纳氏试剂分光光度法 HJ 535-2009	722N 可见分光光度计 (B0303)
4	悬浮物	水质 悬浮物的测定 重量法 GB/T 11901-1989	BSA224S 电子天平 (F0402)
5	总磷	水质 总磷的测定 钼酸铵分光光度法 GB/T 11893-1989	722N 可见分光光度计 (B0301)
6	石油类	水质 石油类和动植物油类的测定 红外分光光度法 HJ 637-2018	JLBG-121U 红外测油仪 (C0101)
7	非甲烷总烃	环境空气 总烃、甲烷和非甲烷总烃的测定直接进样-气相色谱法 HJ 604-2017	GC979011 气相色谱仪 (A0101)
8	非甲烷总烃	固定污染源废气 总烃、甲烷和非甲烷总烃的测定 气相色谱法 HJ 38-2017	全自动烟尘 (气) 测试仪 YQ3000-C (D0502) GC979011 气相色谱仪 (A0101)
9	噪声	工业企业厂界环境噪声排放标准 GB 12348-2008	声级计 AWA5688 (E0101)

(本页以下空白)

评价标准: 废水执行《污水综合排放标准》GB 8978-1996 三级标准; 其中氨氮、总磷执行《工业企业废水氮、磷污染物间接排放标准》DB33/887-2013;
有组织废气执行《大气污染物综合排放标准》(GB16297-1996)“表 2 新污染源大气污染物排放限值中”的二级标准
无组织废气执行《大气污染物综合排放标准》(GB16297-1996)“新污染源大气污染物排放限值”无组织排放监控浓度限值; 厂界内车间外非甲烷总烃执行《挥发性有机物无组织排放控制标准》(GB37822-2019)“表 A.1 厂区内 VOCs 无组织特别排放限值”;
厂界噪声排放限值执行《工业企业厂界环境噪声排放标准》(GB12348-2008)中 3 类标准限值。

(本页以下空白)

检测结果

表 1：废水

检测点位	样品性状	采样时间	检测 频次	检测结果					
				pH 值 (无量纲)	化学需氧量 (mg/L)	氨氮 (mg/L)	悬浮物 (mg/L)	总磷 (mg/L)	石油类 (mg/L)
生产废水排放口 ★	淡黄色略浊	2021.7.22	1	8.15	187	6.81	86	1.52	0.47
			2	8.19	212	6.36	89	1.14	0.63
			3	8.17	213	7.32	79	1.36	0.62
			4	8.16	204	6.80	81	1.45	0.50
			日均值	/	204	6.82	84	1.37	0.56
	淡黄色略浊	2021.7.23	1	8.17	209	7.24	84	1.90	0.79
			2	8.19	211	6.90	82	1.47	0.53
			3	8.20	205	8.03	72	1.39	0.34
			4	8.16	214	7.25	83	1.36	0.64
			日均值	/	210	7.36	80	1.53	0.58
标准限值		6-9	500	35	400	8	20		
结果评判		合格	合格	合格	合格	合格	合格		

表2: 有组织废气

采样点 位及编 号	排气筒 高度 (m)	检测 项目	样品性 状	采样日期	频 次	标干 流量 (m³/h)	检测结果	
							排放 浓度 (mg/m³)	排放 速率 (kg/h)
红冲 废气 出口 0	20	非 甲 烷 总 烃	采气 袋	2021.7.22	1	3.24×10 ⁴	9.34	0.30
					2	3.23×10 ⁴	10.7	0.35
					3	3.22×10 ⁴	10.8	0.35
				2021.7.23	1	3.22×10 ⁴	10.4	0.33
					2	3.23×10 ⁴	10.4	0.34
					3	3.22×10 ⁴	10.8	0.35
				标准限值		/	120	17
				结果评判		/	合格	/

(本页以下空白)

报告编号：正泽验字[2021]第0076号
表 3：无组织废气

第 5 页 共 6 页

				第5页 共6
采样点位及 编号	样品性状	采样 日期	频次	检测项目 非甲烷总烃 (mg/m³)
厂界上风向 /O1	采气袋	2021.7.22	1	0.91
			2	0.77
			3	0.76
2021.7.23		1	0.98	
		2	0.90	
		3	0.87	
2021.7.22		1	1.05	
		2	1.02	
		3	1.06	
2021.7.23		1	1.08	
		2	1.21	
		3	1.13	
2021.7.22		1	1.18	
		2	1.01	
		3	1.16	
2021.7.23	1	1.14		
	2	1.15		
	3	1.14		
标准限值				4.0
结果评判				合格
车间外/O4	采气袋	2021.7.22	1	1.01
			2	1.04
			3	1.01
		2021.7.23	1	1.11
			2	1.11
			3	1.10
标准限值				6.0
结果评判				合格

(本页以下空白)

表 4: 噪声

测点点位 及主要声 源	昼间 Leq dB(A)			
	检测日期			
	2021.7.22		2021.7.23	
	检测 时间	检测 结果	检测 时间	检测 结果
厂界东▲1 机械噪声	15:01	61	15:10	61
厂界南▲2 机械噪声	15:09	60	15:16	60
厂界西▲3 机械噪声	15:15	61	15:22	60
厂界北▲4 机械噪声	15:22	60	15:30	60
标准限值	65			
结果评判	合格			

报告编制

胡明

审

核

胡明

批准人

批准日期



附 1: 采样期间气象条件

采样日期	监测频次	天气状况	风速 (m/s)	风向	大气压 (kPa)	温度 (℃)
2021.7.22	第 1 次	晴	1.9	东	100.2	27.0
	第 2 次		1.8	东	100.1	28.0
	第 3 次		1.9	东	100.1	28.0
2021.7.23	第 1 次	晴	1.7	东	100.1	26.0
	第 2 次		1.8	东	100.1	27.0
	第 3 次		1.9	东	100.2	28.0

附 2: 测点示意图



- 无组织废气监测点位
- 有组织废气监测点位
- ▲ 噪声监测点位
- ★ 废水监测点位

附件 5 排污许可证

固定污染源排污登记回执

登记编号：91330201MA29355273001X

排污单位名称：宁波佳龙五金有限公司

生产经营场所地址：浙江省慈溪绿色农产品加工基地绿园二路225

统一社会信用代码：91330201MA29355273

登记类型：☐首次 ☐延续 ☒变更

登记日期：2021年08月23日

有效期：2020年04月17日至2025年04月16日



注意事项：

（一）你单位应当遵守生态环境保护法律法规、政策、标准等，依法履行生态环境保护责任和义务，采取措施防治环境污染，做到污染物稳定达标排放。

（二）你单位对排污登记信息的真实性、准确性和完整性负责，依法接受生态环境保护检查和社会公众监督。

（三）排污登记表有效期内，你单位基本情况、污染物排放去向、污染物排放执行标准以及采取的污染防治措施等信息发生变动的，应当自变动之日起二十日内进行变更登记。

（四）你单位若因关闭等原因不再排污，应及时注销排污登记表。

（五）你单位因生产规模扩大、污染物排放量增加等情况需要申领排污许可证的，应按规定及时提交排污许可证申请表，并同时注销排污登记表。

（六）若你单位在有效期满后继续生产运营，应于有效期满前二十日内进行延续登记。



更多资讯，请关注“中国排污许可”官方公众微信号

附件 6 危废协议

危险废物收集、利用委托合同

合同编号: YD20210310

甲方: 慈溪市远达环保科技有限公司

地址: 慈溪市横河镇上剑山村

电话: 0574-63251191

邮箱: gaopf@live.cn

传真: 0574-63250112

联系人: 戚益群 15867248995

乙方: 宁波佳龙五金有限公司

地址: 宁波(慈溪)绿色农产品加工基地绿园二路 225 号

电话: 13600613775

联系人: 邓东青

鉴于:

1) 甲方是一家获得浙江省生态环境厅许可的危险废物综合处置利用公司(危险废物经营许可证编号: 浙危废经第 3302000069 号, 有效期 2019 年 6 月 28 日到 2024 年 6 月 27 日), 拥有收集、贮存、利用危险废物(废物代码 900-200-08、900-006-09)的资质。

2) 乙方在生产过程中产生以下固体废物①, ①含废乳化液磨屑(废物代码 900-006-09)、②含废油磨屑(废物代码 900-200-08), 属危险废物, 须委托具备相应经营资质的单位进行处置。

3) 《中华人民共和国民法典》、《中华人民共和国环境保护法》、《中华人民共和国固体废物污染环境防治法》以及相关法律、法规的规定。

现乙方委托甲方处置上述废物, 计划转移处置量为 60 吨/年。双方经友好协商达成一致, 签订本合同, 以资共同遵守。

合同条款

1) 根据《中华人民共和国固体废物污染环境防治法》及相关规定, 乙方应依法向所在地县级以上地方人民政府环境保护行政主管部门进行相关危险废物管理计划备案(危险废物的种类、产生量、流向、贮存、处置方式等相关资料)、转移的申请, 经批准后方可进行废物转移。

2) 乙方应对在生产过程中产生的废物应按 GB18597《危险废物贮存污染控制标准》分类贮存, 在贮存场地及包装容器表面明显处张贴对应的危险废物标识/标签, 标识/标签上的废物名称应同本合同中所约定的废物名称一致。

乙方的包装容器或标识/标签若不符合本合同要求,所贮存的废物/包装内废物与废物标签名称与不一致的,甲方有权拒绝接收,已运到甲方的、甲方有权退回,所产生的运费由乙方承担。

乙方无包装容器的,可以使用甲方提供的标准铁桶(重量 260 公斤,容量 2 吨/个,押金 4000 元/个,甲方开具押金收据,押金在铁箱收回时退还)。乙方需铁箱 1 个,计押金 2019 年已付 4000 元。

铁箱使用费(折旧及损耗维修等) 800 元/年.个,计 / 元/年,不足一年以一年计。

如果甲方已经按合同的约定在乙方磨屑产生场所放置了铁箱,但乙方未按合同约定转移磨屑、或转移给非法收集单位或个人,甲方有权单方面终止合同、收回铁箱,且不退还铁箱使用费和其他所有预收费用。

3) 乙方应保证每批次处置的废物满足以下标准:

- 磨屑含水率不得超过 50%。
- 磨屑当中不能含有破布、破手套、铁片、铁块、报废产品以及其他杂质。

不满足上述标准的,甲方有权拒收及退回,运输车辆放空及退回的运费由乙方承担。

如果由此而产生危废处置费用的(含油破布、破手套均属危废,甲方需委托有资质的单位处置,费用为 3860 元/吨并承担运输费),致使生产设备损坏而造成经济损失的,甲方有权向乙方追索赔偿。

4) 若乙方产生的废物性状发生较大变化,乙方应及时通报甲方,经双方协商达成一致意见后,重新签订合同或签订补充合同。如果乙方未及时告知甲方,则由乙方承担全部责任:

- 甲方有权单方面终止协议,并且不承担违约责任;
- 甲方有权拒绝接收,并由乙方承担相应运费;
- 如因此导致该批次废物在收集、运输、贮存、利用过程中产生不良影响或发生事故、或导致生产成本和费用增加的,乙方应承担因此产生的损害责任和额外费用,甲方有权向乙方提出追加处置费用和相应赔偿等要求。

5) 乙方不得在转移废物中夹带剧毒品、易爆类物质,由于乙方隐瞒或夹带导致发生事故的,乙方应承担全部责任并赔偿经济损失。

6) 废物的转移严格按宁波市固体废物监管平台/浙江省固体废物监管平台所规定的流程进行。废物运输须委托有资质的单位进行,在运输过程中乙方应提供进出厂区的便利,并负责对废物按运输规范的要求装车,提供叉车及人工等装卸协助。

7) 甲方负责按国家相关法律法规的规定和标准对乙方委托的废物进行安全处置,并按照国家相关法律法规的规定承担违规处置的法律责任。

8) 处置费用结算及支付方式:

a. 处置费用结算方式:合同期内固定费用(数量以甲方入库过磅的重量为准)

含乳化液磨屑(废物代码 900-006-09) / 元/吨(粗磨屑);

含乳化液磨屑(废物代码 900-006-09) / 元/吨(细磨屑);

含废油磨屑(废物代码 900-200-08) / 元/吨。

b. 年处置量小于 / 吨的,按 2000 元/年收取服务费(包含铁箱使用费、运费)。服务费在本合同签订后七个工作日内付清。

实际处置量超过 / 吨的,超过部分按 / 元/吨另行计取处置费。

c. 运输方式及费用:

☐ 乙方委托甲方代办运输, 运费___/___元/吨(危废专用运输车辆)。

☐ 乙方自行与有资质的运输单位签订运输合同。

d. 费用支付方式: 银行转账。

e. 支付期限(三选一): ___③___①按月结算、②废物转移后七个工作日内支付完毕、③合同生效后七日内支付。

f. 甲方收到处置费用后的七个工作日内开具增值税发票。

g. 本合同签订后的三个工作日内, 乙方支付履约保证金¥___/___元(大写人民币___/___元整), 该保证金在履行本合同最后一批废物转移的处置费用中扣除。铁箱押金及铁箱使用费与保证金同时支付。

甲方收款信息

户名: 慈溪市远达环保科技有限公司

开户行: 中国农业银行股份有限公司慈溪城南支行

帐号: 39515001040004265

乙方开票信息

单位名称:

社会统一信用代码:

注册地址及电话:

开户银行及账号:

9) 在签订本协议后, 乙方需及时在宁波市固体废物监管平台或在浙江省固体废物监管平台进行企业信息注册、完成危废管理计划的备案, 并及时办理转移申报。

宁波市固体废物监管平台网址: <http://60.190.57.219>

浙江省固体废物监管平台网址: <http://223.4.77.53/wpsw/login>

10) 因乙方未及时处理上述手续或未及时通知甲方, 导致相关审批、转移手续无法完成, 所产生的责任、费用全部由乙方承担。

11) 每次废物转移量不能超过申报量, 如果废物超量甲方将拒收或退回, 相应费用由乙方承担。

12) 在甲方设备检修期间, 甲方不保证及时收集乙方的危险固体废物。

13) 本合同有效期自___2021___年___3___月___14___日至___2022___年___3___月___13___日止。

14) 合同期内如因法律法规变更、许可证变更、主管机关要求、或其它不可抗力等原因, 导致甲方无法收集或处置废物时, 甲方可停止该类废物的收集和处置业务, 并且不承担由此带来的一切责任。

15) 除合同中预留供手工填写的空格和签字、供选择的选项之外, 其余以手工填写/更改的一律无效, 不需填写内容的空格以斜杠划掉。

16) 乙方如果非法转移本合同约定的危险废物，甲方有权单方面终止合同并上报当地环保管理部门，并求乙方更改危废管理计划，履约保证金不退还。

17) 甲方必须确保收集和转移过程的合法性，乙方应在本合同签订后七个工作日内在危险废物贮存仓库/场地安装视频监控设施与甲方监管平台联网，共同监督收集、贮存过程的合法性。

18) 本合同经双方盖章或代表人签字后生效，传真件或扫描件与原件具等法律效率。

19) 本合同一式二份，双方各执一份。未尽事宜，双方另行协商并签订补充合同。

甲方（盖章）：慈溪市远达环保科技有限公司 乙方（盖章）：

司

签字：

签字：

____年____月____日

工业企业
危险废物收集转运服务协议书

协议编号: 210037

本协议于 2021 年 1 月 1 日由以下双方签署:

(1) 甲方: 宁波佳龙五金有限公司
地址: 慈溪市掌起镇绿园二路 222 号
电话: 13606187855
邮箱:
联系人: 郑春

(2) 乙方: 宁波诺威尔环保科技有限公司
地址: 慈溪市滨海经济开发区新城东路 318 号
电话: 13958266635
邮箱:
联系人: 郑群

鉴于:

- (1) 乙方为一家获政府有关部门批准的专业废物收集、贮存、转运资质公司(甬环发[2020]43 号), 具备提供转运危险废物服务的能力。
- (2) 甲方在生产经营中将产生废机油、废液压油、废切削液、废乳化液、废清洗剂等危险废物。根据《中华人民共和国固体废物污染环境防治法》有关规定, 甲方愿意委托乙方收集转运上述废物, 双方就此委托服务达成如下一致意见, 以供双方共同遵守:

协议条款:

1. 根据《中华人民共和国固体废物污染环境防治法》及相关规定, 甲方应负责依法向所在地县级以上地方人民政府环境保护行政主管部门进行相关危险废物转移的申请和危险废物的种类、产生量、流向、贮存、转运等有关资料的申报, 经批准后方可进行废物转移。乙方应为甲方的上述工作提供技术支持及指导, 协助甲方完成申报。
2. 甲方须按照乙方要求提供废物的相关资料, 并加盖公章, 以确保所提供资料的真实性、合法性(包括但不限于: 废物产生单位基本情况调查表、废物性状明细表、废物分析报告、废物中所含物质的 MSDS 等)。
3. 甲方需明确向乙方指出废物中含有的危险性最大物质(如: 闪点最低、最不稳定、反应性、毒性、腐蚀性最强等); 废物具有多种危险特性时, 按危险特性列明危险性最大物质; 废物中含低闪点物质的, 必须有准确的物质名称、含量。乙方有权前往甲方废物产生点采样, 以便乙方对废物的性状、包装及运输条件进行评估, 并且确认是否有能力转运。
4. 甲方有责任对在生产过程中产生的废物进行安全收集并分类暂存于符合环保相关法规的工业废物包装容器内(自备包装容器需经乙方提前确认), 或由乙方代为购买, 且甲方需按环保要求建立专门符合危险废物储存的堆放点, 乙方协助堆放点的选址、设计, 同时乙方可提供符合相关环保要求的堆放托盘(甲方需支付押金)。如甲方委托乙方建设, 则建设费用另计。同时甲方有责任根据国家有关规定, 在废物的包装容器表面明显处张贴符合国家标准 GB18597《危险废物贮存污染控制标准》的标签, 标签上的废物名称同本协议第 14 条所约定的废物名称。甲方的包装物或标签若不符合本协议

地址: 慈溪市滨海经济开发区新城东路 318 号

第 1 页 共 2 页

议要求,或废物标签名称与包装内废物不一致时,乙方有权拒绝接收甲方废物或退回该批次废物,所产生的相应运费由甲方承担。甲方应在转移前对包装容器进行清洁。(例如:200L大口塑料桶,要求:密封无泄漏,易转运)。

5、甲方应保证每批次转运的废物性状和所提供的资料基本相符,其中:闪点、PH、热值、硫、氯与甲方向乙方提供的资料、样品的数据偏差不得超过15%,超过15%的按协议第7条约定执行。闪点在60℃以上的废物,上述数据偏差超过15%的,双方协商解决。

6、甲方在转运时以包装为单位向乙方提供分析报告和该批次废物的废物性状明细表。转运前乙方有权再次前往甲方现场采样。若检测结果与甲方提供的性状证明有较大差别时,乙方有权拒绝接收甲方废物;若该批次废物已运至乙方,乙方有权将该批次废物退回甲方,所产生的相应运费由甲方承担。

7、若甲方产生新的废物,或废物性状发生较大变化,甲方应及时通报乙方,并重新取样,重新确认废物名称、废物成分、包装容器,和转运费用等事项,经双方协商达成一致意见后,重新签订协议或签订补充协议。如果甲方未及时告知乙方:

1) 视为甲方违约,乙方有权终止协议,并且不承担违约责任;

2) 乙方有权拒绝接收,并由甲方承担相应运费;

3) 如因此导致该批次废物在收集、运输、储存、转运等全过程中产生不良影响或发生事故,或导致收集转运费用增加的,甲方应承担因此产生的全部责任和额外费用,乙方有权向甲方提出追加转运费用和相应赔偿的要求。

8、甲方不得在转运废物当中夹带剧毒品、易爆类物质,由于甲方隐瞒或夹带导致发生事故的,甲方应承担全部责任并全额赔偿,乙方有权向甲方追加相应转运费用。

9、废物的运输须按国家有关危险废物的运输规定执行。甲方须提前填写随车联单并盖章以扫描件的方式给乙方,作为提出运输申请的依据,乙方根据排车情况及自身收集能力安排运输服务,在运输过程中甲方应提供进出厂区的方便。甲方负责对废物按乙方要求装车,并提供叉车及人工等装卸。

10、由乙方运输,乙方委托第三方有资质单位运输,甲方提出废物运输申请,乙方在确认具备收货条件后的十五个工作日内,乙方根据运输车辆安排,及时为甲方提供运输。如遇管制、限行等交通管理情况,甲方负责办理运输车辆的相关通行证件,车辆到达管制区域边界时,甲方需将相关通行证件提供运输车辆驾驶员,并全程陪同,确保安全运输。若由于甲方原因,导致车辆无法进行清运,所产生的相应运费由甲方承担。

11、运输由乙方负责,乙方承诺废物自甲方场地运出起,其收集、转运过程均遵照国家有关规定执行,并承担由此带来的风险和责任,国家法律另有规定者除外。

12、乙方负责按国家有关规定和标准对甲方委托的废物进行安全转运,并按照国家有关规定承担违规处置的相应责任。

13、甲方指定 郑群 为甲方的工作联系人,电话 13600618285;乙方指定 郑群 为乙方的工作联系人,电话 13958266635;调度/投诉电话 63971195,负责双方的联络协调工作。如双方联系人变动须及时通知对方。

14、费用及支付方式:

1) 乙方按年度收取一次性服务费(含税) 3500 元(大写:叁仟伍佰元整),包括协助危废申报、检测等费用。甲方需要运输危废时,需另支付运输费。

2) 甲方应在本协议签订后七个工作日内向乙方一次性支付全年服务费用。

3) 协议期内甲方需要运输危废时,需另外支付 1500 元/次(含税)的运输费及相应危废处置费,其中危废处置费以乙方实际过磅重量为准,双方如有异议,可协商解决。

4) 甲方须在收到乙方所开具的增值税发票后七个工作日内结清运输费及危废处置费,如果甲方未按双方协议约定如期支付该费用,每逾期1日,甲方应按日千分之三向乙方支付违约金,同

地址:慈溪市滨海经济开发区新城东路318号

第2页共2页

时乙方有权暂停该协议，直至费用付清为止，期间所造成后果由甲方承担。

4) 废物种类、代码、包装方式、转运处置费：见协议附件（附：产废企业收集转运计划明细表及收费清单）。

5) 计量：甲方如具备计量条件双方可当场计量，否则以乙方的计量为准，若发生争议，双方协商解决。

15、开票及支付方式：

甲方：户名：

税号：

地址：

电话：

开户行：

帐号：

乙方：户名：宁波诺威尔新泽环保科技有限公司

帐号：389673860665

开户行：中国银行慈溪分行

16、乙方须协助甲方及时在宁波市环保局固废全过程综合监管平台进行企业信息注册，完成管理计划填报、仓库规范等工作，完成后及时以传真或邮件形式通知乙方。宁波市环保局固废全过程综合监管平台网址：<http://60.190.57.219/index.jsp>

17、若因甲方未及时办理上述手续或未及时通知乙方，导致相关审批、转移手续无法完成，所产生的责任、费用全部由甲方承担。

18、在乙方满仓或设备检修期间，乙方将适当延长或推迟甲方的危废收集时间。

19、甲方承诺：因甲方未按约履行本协议导致该批次废物在收集、运输、储存、转运等全过程中产生不良影响或发生事故，或导致收集转运费用增加的，甲方应承担因此产生的全部责任和额外费用。

20、本协议有效期自2021年1月1日至2021年12月31日止。

21、协议期内如因法令变更、许可证变更、主管机关要求、或其它不可抗力等原因，导致乙方无法收集某类废物时，乙方可停止该类废物的收集业务，并且不承担由此带来的一切责任。

22、本协议一式肆份，甲方贰份，乙方贰份。

23、本协议经双方签字盖章后生效。

附件1：产废企业收集转运计划明细表及收费清单

甲方：

代表：

年 月 日

电话：

乙方：宁波诺威尔新泽环保科技有限公司

代表：

郑群

年 月 日

电话：13958266635

地址：慈溪市泓海经济开发区新城4路318-1

第3页共3页

产废企业收集贮存计划明细表

产废单位	产废名称	废物代码	产生量 (吨/年)	协议编号	废物产生工艺	主要有害成分	包装方式	转运处置单价 (不含增值税)	处置金额(元) (含 6%增值税)
台依尔尔五金有限公司	1 废铁屑	900-249-08	0.5					3500	
	2 废铁屑	900-249-08	0.5					3500	
	3 废铁屑	900-249-08	0.5					3500	
	4 废铁屑	900-249-08	0.5					3500	
	5 废铁屑	900-249-08	0.5					3500	
	6 废铁屑	900-249-08	0.5					3500	
	7 合计								

备注：1、因最终处置单位处置价格变动，乙方有权适当调整收集转运费用，若遇费用调整，乙方因提前以短信、电话、邮件等方式告知甲方。
2、处置费计量方式：危废重量以甲方所有危废种类和计量，500KG（含）以下，按 500KG 结算；500KG 至 1000KG 按 1000KG 结算；1000KG 至 2000KG 按 2000KG 结算；2000KG 至 3000KG 按 3000KG 结算；3000KG 以上按实结算，其中每一档不足上限补足部分按该档企业所有危废处置单价最高类计算。

收费清单

编号	收费内容	收费标准(含税)	小计
1	服务费	3500	
2	预收委托转运处置费		3500
3	包装容器费		
4	运输费		
5	合计	3500	
备注：1、运输费：1500 元/车次（含增值税），若乙方因甲方要求转运包装容器给甲方，甲方需按本表规定的运费标准另行支付乙方运输费。			3500

地址：盐城市滨海经济开发区城东路 318 号

附件 7 现场照片



车间及废气处理设备照片



危废仓库照片

附件 8 工况证明

工 况 证 明

我公司委托浙江正泽检测技术有限公司对《宁波佳龙五金有限公司年产2亿套灭火器配件生产线扩建项目》进行验收监测。

验收监测期间工况记录表

项目名称	年产 2 亿套灭火器配件生产线扩建项目	
监测日期	2021 年 7 月 22 日	2021 年 7 月 23 日
生产能力	年产 2 亿套灭火器配件，年生产时间 300 天，昼间单班制，每班 8 小时	
当日产量	60 万套灭火器配件	62 万套灭火器配件
生产负荷	90.0%	93%

注：生产负荷（%）=实际处理能力÷设计处理能力×100%；公司一年生产 300 天，实行 8 小时白班制。

由上表可知，监测期间项目主要产品实际平均生产负荷均大于75%。工况证明详见附件。

宁波佳龙五金有限公司（公章）

2021 年 7 月 22 日

附件 9 资料真实性承诺书

资料真实性承诺书

我公司声明：所提供的关于《宁波佳龙五金有限公司年产 2 亿套灭火器配件生产线扩建项目》竣工验收相关资料、文件、图片、证明、各类合同和相关生产设备及原料信息等均真实、有效，如有不实之处，愿负相应的法律责任，并承担由此产生的一些后果。

特此承诺！

宁波佳龙五金有限公司（公章）

2021 年 7 月 22 日

第二部分

宁波佳龙五金有限公司年产 2 亿套 灭火器配件生产线扩建项目竣工环 境保护验收意见

宁波佳龙五金有限公司

2021 年 8 月

宁波佳龙五金有限公司年产 2 亿套灭火器配件生产线扩建项目

竣工环境保护验收意见

2021 年 8 月 10 日，宁波佳龙五金有限公司根据宁波佳龙五金有限公司年产 2 亿套灭火器配件生产线扩建项目验收监测报告并对照《建设项目竣工环境保护验收暂行办法》，严格按照国家有关法律法规、《建设项目竣工环境保护验收技术指南 污染影响类》、本项目环境影响报告表和审批部门审批决定等要求对本项目进行验收，提出验收意见如下：

一、工程建设基本情况

（一）建设地点、规模、主要建设内容

宁波佳龙五金有限公司位于浙江省宁波（慈溪）绿色农产品加工基地绿园二路 225 号，项目建筑面积 13464.44m²。主要建设内容及生产规模为：年产 2 亿套灭火器配件。项目设置自动割管机、双端面磨床、无心磨床、三环自动车床、自动攻丝机、数控精车、超声波自动清洗线等，形成年产 2 亿套灭火器配件的生产能力。企业年生产 300 天，单班 8 小时制。

（二）建设过程及环保审批情况

宁波佳龙五金有限公司位于浙江省宁波（慈溪）绿色农产品加工基地绿园二路 225 号，于 2017 年 08 月 07 日工商注册成立，企业于 2021 年 2 月委托浙江普泽环保科技有限公司编制了《宁波佳龙五金有限公司年产 2 亿套灭火器配件生产线扩建项目环境影响报告表》，并于 2021 年 2 月 18 日通过宁波市生态环境局的审批（2021-0061）。

企业投资 4000 万元，利用自有已建厂房，投资建设《宁波佳龙五金有限公司年产 2 亿套灭火器配件生产线扩建项目》。该项目于 2021 年 4 月开工建设，于 2021 年 6 月竣工，2021 年 7 月进行试运行调试。目前该项目正常运营，基本具备建设项目竣工环境保护验收监测条件。

本项目从立项至调试过程中无环境投诉、违法或处罚记录。对照《固定污染源排污许可分类管理名录》（2019 版），企业属于“三十、专用设备制造业 35-84 环保、邮政、社会公共服务及其他专用设备制造 359-其他”中纳入登记管理的企业，企业已于 2021 年 8 月 23 日完成排污许可登记，有效期：2020-04-17 至

2025-04-16，许可证编号：91330201MA29355273001X。

（三）投资情况

本次验收的《宁波佳龙五金有限公司年产 2 亿套灭火器配件生产线扩建项目》总投资 4000 万元，其中环保投资 30 万元，占总投资的 0.75%。

（四）验收范围

本次验收范围为“宁波佳龙五金有限公司年产 2 亿套灭火器配件生产线扩建项目”的主体工程及配套环保设施，为项目整体验收。

二、工程变动情况

根据环评材料及现场核实情况，项目在实际建设过程中项目性质、规模、地点、生产工艺、环境保护措施基本按照环评批复落实，未发生变动。

三、环境保护措施落实情况

（一）废气

红冲废气经收集后通过油烟净化器设备处理后经 15m 排气筒排放；油品挥发废气加强生产车间的强制通风；食堂油烟废气经油烟净化器处理后通过专用烟道引至屋顶高空排放。

（二）废水

采用雨污分流制，厂内雨水经过管道汇集后排入厂区内雨水管网。本项目所在区域已铺设市政污水管网，企业污水可接入污水管网。生产废水（震光废水和清洗废水）经废水处理设备处理，食堂废水经隔油池处理，生活污水经化粪池预处理后纳管排放。

（三）噪声

厂区合理布局，选用低噪声设备，生产车间实墙封闭，同时采取切实有效的隔音、降噪、减震等措施。

（四）固废

生活垃圾委托环卫部门统一处置、清运；金属边角料和废研磨石收集后外售相关公司综合利用；磨泥托委托慈溪市远达环保科技有限公司收集、利用；废切削液、废电火花油、废油、脱水污泥和废原料桶委托宁波诺威尔新泽环保科技有限公司收集转运，送有资质单位处置；企业已按照要求设置危废仓库，各类危险物质分区分类收集、堆放。企业在厂区内设置一个危废车间。

（五）辐射

项目不涉及辐射源。

（六）其他环境保护设施

（1）环境风险防范设施

企业设有环保管理人员，并已制定了相应的环境保护制度。

（2）在线检测装置

项目无在线监测要求。

（3）其他设施

项目环境影响报告表及审批部门审批决定中，无其他环境保护设施的要求。

（七）总量控制情况

本项目环评批复中无总量控制要求。

四、环境保护设施调试效果

浙江正泽检测技术有限公司于 2021 年 7 月 22 日~7 月 23 日对本项目进行了现场监测，根据浙江正泽检测技术有限公司出具的检验检测报告（报告编号：正泽验字[2021]第 0076 号）结果表明：

本项目验收监测期间（2021 年 7 月 22 日~7 月 23 日），项目各生产设备设施均正常运行，环保设备均正常有效运行，分别生产 60 万套灭火器配件/天和 62 万套灭火器配件/天，生产负荷为 90.0%和 93%，符合竣工验收的要求（大于 75%）。

1、废气

监测期间（2021 年 7 月 22 日~7 月 23 日），本项目红冲废气排气筒中非甲烷总烃排放满足《大气污染物综合排放标准》（GB16297-1996）中表 2 “新污染源大气污染物排放限值” 二级标准；

监测期间（2021 年 7 月 22 日~7 月 23 日），厂界无组织废气中的非甲烷总烃执行《大气污染物综合排放标准》（GB16297-1996）中表 2 “新污染源大气污染物排放限值” 无组织排放监控浓度限值；厂区内车间外监控点非甲烷总烃满足《挥发性有机物无组织排放控制标准》（GB37822-2019）表 A.1 特别排放限值。

2、废水

监测期间（2021年7月22日~7月23日），本项目生产废水排口废水的主要污染指标 pH 值、化学需氧量、悬浮物、总磷、石油类排放浓度均达到《污水综合排放标准》（GB8978-1996）表 4 中三级标准，氨氮排放浓度达到《工业企业废水氮、磷污染物间接排放限值》（DB33/887-2013）中间接排放限值要求。

3、噪声

监测期间（2021年7月22日~7月23日），本项目厂界昼间噪声符合《工业企业厂界环境噪声排放标准》（GB12348-2008）中的 3 类标准限值要求。

4、固废处置情况

生活垃圾委托环卫部门统一处置、清运；金属边角料和废研磨石收集后外售相关公司综合利用；磨泥托委托慈溪市远达环保科技有限公司收集、利用；废切削液、废电火花油、废油、脱水污泥和废原料桶委托宁波诺威尔新泽环保科技有限公司收集转运，送有资质单位处置；企业已按照要求设置危废仓库，各类危险物质分区分类收集、堆放。

五、工程建设对环境的影响

本项目已按环保要求落实了环境保护措施，根据监测结果，本项目废气、废水和噪声均达标排放，固废均妥善处理，工程建设对环境影响在可控范围内。

六、验收结论

经现场查验，《宁波佳龙五金有限公司年产 2 亿套灭火器配件生产线扩建项目》环评手续齐备，主体工程建设完备，项目建设内容与项目环境影响报告表内容基本一致，已落实了环保“三同时”和环境影响报告表及其批复的各项环保要求，竣工环保验收条件具备。项目验收资料完整齐全，检测期间污染物达标排放、环保设施有效运行，验收监测结论合理可信，经审议，验收工作组认为该项目可以通过竣工环境保护验收。

七、后续要求

- 1、严格落实环保法律法规，完善环保台账管理及内部环保管理制度；
- 2、加强对各环保处理设施的日常维护管理，确保各项污染物长期稳定达标排放；
- 3、按规范将竣工验收的相关内容和结论进行公示、公开。

八、验收人员信息

参加本项目验收的单位及人员名单、验收负责人（建设单位）等具体信息详见验收人员信息表。

宁波佳龙五金有限公司

2021 年 8 月 10 日

参加本项目验收的单位及人员名单、验收负责人（建设单位）等具体信息详见
验收人员信息表

宁波佳龙五金有限公司年产 2 亿套灭火器配件生产线扩建项目竣工
验收人员信息表

姓名	单位	职务	联系方式

宁波佳龙五金有限公司
2021 年 8 月 10 日

第三部分

其他需要说明的事项

宁波佳龙五金有限公司

2021 年 8 月

其他需要说明事项

1.环境保护设施设计、施工和验收过程简况

1.1 设计简况

建设项目设计方案中未涉及环境保护篇章，项目依据环境影响评价报告表及其批复落实了防止污染和生态破坏的措施和环境保护设施投资概算。

1.2 施工简况

环境保护设施纳入了施工合同，环境保护设施的建设进度和资金得到了保证，项目建设过程中组织实施了环境影响报告表及其审批部门审批决定中提出的环境保护对策措施。

1.3 验收过程简况

宁波佳龙五金有限公司年产 2 亿套灭火器配件生产线扩建项目于 2021 年 4 月开工建设，于 2021 年 6 月竣工，2021 年 7 月进行调试。宁波佳龙五金有限公司于 2021 年 7 月委托浙江正泽检测技术有限公司对项目提供废水、废气、噪声项目的监测服务，出具真实的监测数据和监测报告。2021 年 8 月，宁波佳龙五金有限公司依据《建设项目竣工环境保护验收暂行办法》、《建设项目竣工环境保护验收技术指南 污染影响类》以及浙江正泽检测技术有限公司出具“正泽验字[2021]第 0076 号”检验检测报告，宁波佳龙五金有限公司编制完成了本项目竣工环境保护验收报告；2021 年 8 月 10 日，宁波佳龙五金有限公司年产 2 亿套灭火器配件生产线扩建项目竣工环境保护验收工作组，验收工作组踏勘企业生产现场后，经认真讨论和审查，形成了如下验收意见：经现场查验，《宁波佳龙五金有限公司年产 2 亿套灭火器配件生产线扩建项目》环评手续齐备，主体工程和配套环保工程建设完备，已基本落实了环保“三同时”、环评报告表的各项环保措施。经检测，污染物均能达标排放。项目具备了竣工环保验收条件，验收工作组原则同意该项目通过竣工环境保护验收。

2. 其他环境保护措施的落实情况

2.1 制度措施落实情况

(1) 环保组织机构及规章制度

本项目污染物为废气、生产废水、生活垃圾、一般固废和危险废物，企业已建立环保组织机构；企业已建立环保规章制度，完善环境管理台账记录。

（2）环境风险防范措施

企业已对环境风险隐患进行了认真的排查。

（3）环境监测计划

本建设项目环境影响报告表及其审批部门审批决定未要求制定环境监测计划，因此本项目无需制定环境监测计划。

2.2 配套措施落实情况

（1）区域削减及淘汰落后产能

本项目不涉及区域内削减污染物总量措施和淘汰落后产能的措施，无需说明。

（2）防护距离控制及居民搬迁

根据项目环境影响评价报告及批复，本项目无大气防护距离和卫生防护距离要求。

3. 整改工作意见

根据验收意见，本建设项目竣工验收合格，各项环保设施已基本落实到位，无相应整改。

宁波佳龙五金有限公司

2021年8月10日

公示截图